

دليل المستخدم باللغة العربية

لبرنامج دبل كليك
للحسابات العامة

Double click General Ledger

الإصدار 2001

No Limitations

كافة حقوق الطبع محفوظة لشركة أوميغا للنظم المتكاملة

المحتويات

v	تمهيد
1-1	الفصل الأول الواجهة الرئيسية
1-2	شريط العنوان
1-2	شريط الأدوات الرئيسي
1-4	شريط المستكشفات
1-5	شريط الحركات
1-6	إدارة النظام
1-7	التقارير
1-8	المساعد
1-9	النقاط الأساسية
2-1	الفصل الثاني إدارة النظام
2-2	اليوميّات المساعدة
2-5	مميز القيد
2-6	العملات
2-7	القوائم الختامية
2-10	النقاط الأساسية
3-1	الفصل الثالث المستكشفات
3-2	مستكشف الحسابات
3-8	مستكشف مراكز التكلفة
3-12	النقاط الأساسية
4-1	الفصل الرابع الحركات
4-2	الأرصدة الافتتاحية
4-5	كتاب المحاسب
4-15	النقاط الأساسية



5-1	الفصل الخامس التقارير
5-2	مميزات تقارير الحسابات
5-4	التقارير المالية
5-16	التقارير التحليلية المالية
5-23	النقاط الأساسية
6-1	الفصل السادس الأصول الثابتة
6-2	مميزات الأصول الثابتة
6-4	إضافة أصل
6-7	حساب الإهلاك
6-9	استبعاد أصل
6-13	التقارير
6-18	النقاط الأساسية



الآن والآن فقط يمكنك الاستغناء عن العمل اليدوى أو البرامج الأخرى والاعتماد على برنامج دبل كليك للحسابات العامة كأفضل وأسرع طريقة للتعامل مع القيود .

ينفرد برنامج دبل كليك للحسابات العامة بعدة مميزات غير موجودة مجتمعة في برنامج آخر للحسابات تجعل العمل على برنامج دبل كليك للحسابات العامة سهلا وسريعا وممتعا .

يمكنك الآن فقط من خلال البرنامج إدخال الحسابات في شكل شجرى لا يجبرك على التكويد بل يمكنك التعامل مع شجرة الحسابات مثلما تتعامل مع مستكشف Windows تماما وتقسيمها إلى مجموعات حسب الاستراتيجية التى تتعامل بها المنشأة وذلك من خلال مستكشف الحسابات .

ايضا يحتوى برنامج دبل كليك للحسابات العامة على مستكشف مميز وهو مستكشف مراكز التكلفة حيث يتم فيه وضع مراكز التكلفة الخاصة بالشركة .

يعطى برنامج دبل كليك للحسابات العامة الحرية الكاملة للمستخدم في إنشاء أنواع العملات والقوائم الختامية واليوميات المساعدة ومميزات القيود وكذلك في تصميم القوائم الختامية واليوميات المساعدة .

يمكنك في برنامج دبل كليك للحسابات العامة إنشاء القيد الإفتتاحي من خلال شاشة الأرصدة الإفتتاحية وإنشاء قيود اليومية المختلفة من خلال كتاب المحاسب .

وينفرد برنامج دبل كليك للحسابات العامة بأنه يوفر على المستخدم الكثير من الوقت والجهد عند التعامل مع قيود اليومية المتكررة من خلال إمكانية إنشاء القيود من قوالب .



وأخيرا فإن التقارير من أكثر ما يحتاجه المستخدم وهي من أهم خصائص برامج دبل كليك ، فبرنامج الحسابات العامة يحتوى على مجموعة متميزة من التقارير بها كل ما يمكن أن يحتاجه المستخدم ، فهي تتيح له التعرف على المجموعة الدفترية للنظام المحاسبى وهي الأستاذ المساعد واليومية المساعدة والأستاذ العام وموازن المراجعة والقوائم الختامية بالإضافة إلى التعرف على التحليلات المالية الإجمالية والتفصيلية للمصروفات العمومية ولمراكز التكلفة .

ويحتوى الفصل الأخير في هذا الدليل على مميزات برنامج دبل كليك للأصول الثابتة حيث يعتبر برنامج الأصول الثابتة برنامج هام بجانب برنامج الحسابات العامة ويمكنك من خلاله إضافة الأصول الثابتة وحساب الإهلاكات الخاصة بها وكذلك استبعاد الأصول الثابتة عند الاحتياج إلى ذلك ، واستعراض قيود اليومية الناتجة تلقائيا عن تلك الحركات من داخل شاشات الحركات ، بجانب استعراض تقارير الأصول المضافة والأصول المستبعدة وبيان الإهلاكات والجرد للأصول الثابتة .

وقد تم التركيز في كتابة هذا الدليل على ما يتميز به برنامج الحسابات العامة عن برامج دبل كليك الأخرى ، فلم يتم ذكر المعلومات التى تشترك فيها كل برامج دبل كليك مثل طرق إنشاء عناصر إدارة النظام وأنواعها والتعامل معها ، وطرق تصميم الهياكل الشجرية التى تتكون من مجموعات وعناصر والتعامل معها داخل المستكشفات ، وكيفية التعامل داخل شاشات الحركات المختلفة وبخاصة كيفية عمل الحركات وطرق إدراج العناصر من المستكشفات داخل الحركات وكيفية البحث عن الحركات ، بالإضافة إلى أسلوب استعراض بيانات التقارير ، حيث تمت كتابة كل المعلومات المشتركة في برامج دبل كليك في كتاب مستقل وهو " دليل المستخدم ... الشروع في الاستخدام " ، لذا يرجى الرجوع إلى هذا الكتاب باستمرار كلما وردت الإشارة إليه في دليل برنامج الحسابات العامة حيث يحتوى ذلك الكتاب بصفة عامة على كل المعلومات التى تتعلق بأسلوب التعامل مع إدارة النظام والمستكشفات والحركات والتقارير .





الواجهة الرئيسية

الواجهة الرئيسية هي الشاشة الافتتاحية في برنامج دبل كليك للحسابات العامة التي من خلالها تستطيع إنشاء العملات والقوائم الختامية واليوميات المساعدة ومميزات القيود، ومعرفة محتويات مستكشف الحسابات ومستكشف مراكز التكلفة، وتسجيل الأرصدة الافتتاحية وقيود اليومية، واستعراض التقارير المالية والتحليلية، بجانب مساعد شيق لمحتويات البرامج.



في هذا الفصل

- شريط العنوان
- شريط الأدوات الرئيسي
- شريط المستكشافات
- شريط الحركات
- إدارة النظام
- التقارير
- المساعد
- النقاط الأساسية

وسوف نتعرف في الفقرات التالية على كل مكون من مكونات الواجهة الرئيسية.

شريط العنوان



وهو يحتوي على اسم برنامج دبل كليك للحسابات العامة في أقصى اليمين (الحسابات عامة) وعلى الأيقونة المميزة للبرنامج في أقصى اليسار.

شريط الأدوات الرئيسي



وهو يحتوي على الأدوات الخاصة بالتعامل مع العملات والقوائم الختامية واليوميات المساعدة ومميزات القيود والتقارير وضبط إعدادات البرنامج، والآن لنستعرض استخدام كل أداة من هذه الأدوات.

لإنشاء العملات والقوائم الختامية واليوميات المساعدة ومميزات القيود.



لفتح تصميمات القوائم الختامية واليوميات المساعدة وفتح التقارير.



لحذف أحد العملات أو القوائم الختامية أو اليوميات المساعدة أو مميزات القيود.



لاستعراض خصائص العملات أو القوائم الختامية أو اليوميات المساعدة أو مميزات القيود.



لضبط إعدادات البرنامج مثل لغة واجهة التطبيق والقوالب وغيرها.



لاختيار طريقة عرض العملات أو القوائم الختامية أو اليوميات المساعدة أو مميزات القيود أو التقارير على الشاشة.



لطباعة أسماء أي من العملات أو القوائم الختامية أو اليومية
المساعدة أو مميزات القيود أو أسماء أي من مجموعات التقارير.



للخروج من البرنامج.





شريط المستكشفات



وهو يحتوي على المستكشفات الخاصة ببرنامج الحسابات العامة وهى:

1. مستكشف الحسابات.
2. مستكشف مراكز التكلفة.

وإليك مثالا لمستكشف الحسابات وقد تم إنشاء العديد من الحسابات داخله.¹



وسوف نتعرف بالتفصيل على مستكشف الحسابات ومستكشف مراكز التكلفة ومميزات كل منهما في الفصل الثالث.

¹ تذكر أنك تستطيع فتح المستكشفات عن طريق النقر عليها.

شريط الحركات



وهو يحتوي على الحركات الخاصة ببرنامج الحسابات العامة وهى:

1. الأرصدة الافتتاحية.
2. وقيود اليومية (يتم إنشاؤها من داخل كتاب المحاسب).

وإليك هذا المثال لحركة "قيد اليومية":

قيد اليومية

ملف سطر خيارات التحرك

الرقم: 2 / 2

الرقم الدفترى: 6

اليومية المساعدة: يومية أمريكية

تاريخ القيد: ٢٠٠١/٠٢/١٥

ملاحظات: سداد المستحق على شركة الامل بالكامل

مميز القيد: قيد

رقم المستند	الحساب	كود الحساب	دائن محلى	مدين محلى	دائن أجنبى	مدين أجنبى
	الخصوم/الخصوم المتدولة/موردين/شركة الامل	٩٠		3,500.		
	الاصول/الاصول المتدولة/البنك	٢٢	3,500.			
	الاجمالى		3,500.	3,500.		

وسوف نتعرف على المميزات الرئيسية للأرصدة الافتتاحية وقيود اليومية في الفصل الرابع.



إدارة النظام

وهي الإدارة التي تحتوي على العناصر الأساسية للتعامل مع قيود اليومية داخل برنامج الحسابات العامة وهذه العناصر هي:

1. العملات.
2. القوائم الختامية.
3. اليوميات المساعدة.
4. مميزات القيود.

وإليك مثالا لأحد مجموعات إدارة النظام في البرنامج وهو "القوائم الختامية".

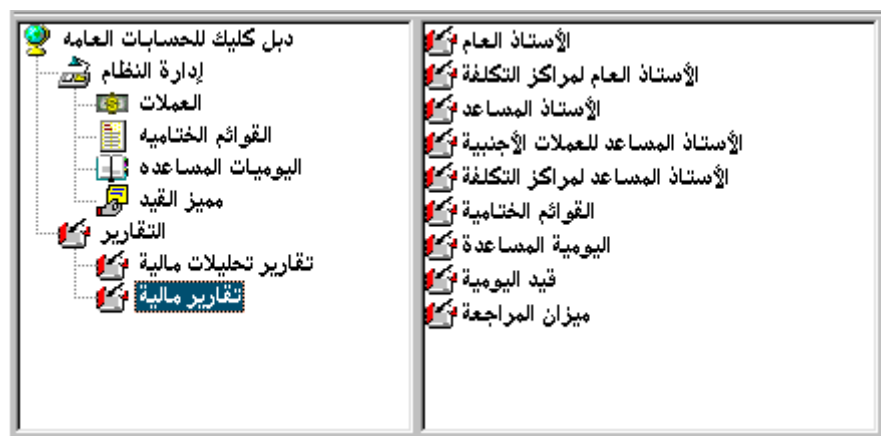


وكما ذكرنا نستطيع إنشاء عناصر إدارة النظام والتعامل معها من خلال شريط الأدوات الرئيسي وسوف نتعرض لمميزات كل عنصر من تلك العناصر في الفصل الثاني.

التقارير

إن التقارير من أكثر ما يحتاجه المستخدم وهي من أهم خصائص برامج دبل كليك، فهذه السلسلة من البرامج تحتوى على مجموعة متميزة من التقارير بها كل ما يمكن أن يحتاجه المستخدم، والتقارير في برنامج الحسابات العامة مقسمة الى مجموعتين:

1. تقارير مالية.
2. تقارير تحقيقات مالية.



وسوف نتعرف على الخصائص الرئيسية للتقارير في برنامج دبل كليك للحسابات العامة في الفصل الخامس².

² تذكر أنك تستطيع فتح التقارير عن طريق الفقر المزدوج عليها .. انظر كتاب "دليل المستخدم .. الشروع في الاستخدام" ص 7-1

المساعد (خطوات النجاح)

مرفق بالبرنامج "مساعد" تعليمي سريع يعتبر أداة مرجعية فورية أثناء العمل، وهي تحتوي على نبذة مختصرة عن كل من:

1. إدارة النظام.
2. مستكشفى الحسابات ومراكز التكلفة.
3. تصميم اليوميات المساعدة والقوائم الختامية.
4. إدخال قيود اليومية والقوائم الأساسية.
5. مراجعة القيود وترحيلها.
6. استخراج التقارير والمجموعة الدفترية.
7. مراكز الصيانة والتدريب والدعم الفني.

ولاستخدام المساعد انقر على الرقم المطلوب من 1 إلى 7 الموجود في الواجهة الرئيسية لتستعرض المحتويات الخاصة بهذا الرقم في هذا المساعد السريع.³

³ انظر كتاب "دليل المستخدم .. الشروع في الاستخدام" ص 9-1

النقاط الأساسية

- الواجهة الرئيسية هي الشاشة الافتتاحية في برنامج دبل كليك للحسابات العامة.
- يتم فتح مستكشفات البرنامج من خلال شريط المستكشفات.
- يتم عمل حركات البرنامج من خلال شريط الحركات.
- يتم إنشاء العملات والقوائم الختامية واليوميات المساعدة ومميزات القيود من خلال إدارة النظام.
- يحتوى البرنامج على مجموعة متميزة من التقارير بها كل ما يمكن أن يحتاجه المستخدم.
- يحتوى البرنامج على مساعد به شرح مختصر للبرنامج.



إدارة النظام

وهي الإدارة التي تحتوي على العناصر الأساسية للتعامل مع قيود اليومية داخل برنامج الحسابات العامة كما ذكرنا في الفصل الأول، وهذه العناصر الأساسية هي اليوميات المساعدة ومميزات القيود والعملات والقوائم الختامية ولا تتم قيود اليومية بدون إنشاء اليوميات المساعدة ومميزات القيود.



في هذا الفصل

- اليوميات المساعدة
- مميزات القيود
- العملات
- القوائم الختامية
- النقاط الأساسية

اليوميات المساعدة

وهى العنصر الأول الذى لا تتم القيود الا بدونه، فالیومية المساعدة بیان أساسی فی قید الیومية، ویمكنك تصمیم الیومية المساعدة بالطريقة التي تناسبك.

◀ معالج الیومیات المساعدة

عند إنشاءك أحد الیومیات المساعدة أو استدعاء خصائص هذه الیومية فإنه یظهر لك معالج الیومیات المساعدة الذى یحتوی على بیانات هذه الیومية.⁴

وهذه البيانات هی اسم الیومية المساعدة (بجانب الاسم التلقائى الخاص بالواجهة الانجليزية).

⁴ راجع الفصل الثانى "إدارة النظام" من كتاب "دليل المستخدم .. الشروع في الاستخدام" وبخاصة من ص 2-2 إلى ص 2-4

◀ تصميم اليوميّات المساعدة

تعتبر العلامات ومميزات القيود عناصر بدون تصميم داخليّ أما اليوميّات المساعدة والقوائم الختامية فتعتبر عناصر ذات تصميم داخليّ.⁵

وهذا التصميم يتيح إدراج الحسابات المطلوبة داخل اليوميّة المساعدة بالطريقة المناسبة حسب طبيعة اليوميّة.

وشاشة تصميم اليوميّات المساعدة مقسمة إلى نصفين؛ النصف العلوى عبارة عن مستكشف الحسابات والنصف السفلى يتم فيه إدراج الحسابات المناسبة داخل اليوميّة المساعدة.


ويمكنك التعرف على كافة ما يتعلق بتصميم اليوميّات المساعدة من خلال النقاط التالية:

1. يمكنك إدراج الحسابات المناسبة داخل شاشة اليوميّة المساعدة أو مجموعات تلك الحسابات (في حالة التعامل مع جميع الحسابات داخل تلك المجموعة) بالسحب والإفلات من الشاشة اليمنى لمستكشف الحسابات إلى نصف الشاشة السفلى.
2. تستطيع حذف أحد الحسابات أو المجموعات من شاشة التصميم عن طريق النقر على زر المقص الذى على يمين العنصر المطلوب حذفه.
3. بإمكانك حذف جميع مكونات شاشة التصميم من خلال النقر على زر "إلغاء التصميم" من شريط الأدوات.
4. لا يمكنك حذف حساب أو مجموعة أو إلغاء التصميم في أحد اليوميّات إلا قبل استخدام تلك اليوميّة داخل قيود اليوميّة.
5. لا يمكنك إدراج مجموعة ثم إدراج مجموعة أو حساب داخلها، فمثلا لا يمكنك إدراج مجموعة الأصول ثم إدراج مجموعة الأصول المتداولة أو إدراج حساب البنك لأن إدراج مجموعة الأصول يعنى إدراج كل محتوياتها من مجموعات وحسابات.

⁵ راجع الفصل الثانى "إدارة النظام" من كتاب "دليل المستخدم .. الشروع في الاستخدام" ص 2-5 ، 2-6

6. كذلك لا يمكنك إدراج حساب أو مجموعة ثم إدراج المجموعة الأب للحساب أو المجموعة، فمثلا لا يمكنك إدراج حساب السيارات أو مجموعة الأصول الثابتة ثم إدراج مجموعة الأصول لإن إدراج مجموعة الأصول يعنى إدراج حساب السيارات أو مجموعة الأصول الثابتة مرة أخرى.

7. يمكنك استعراض محتويات شاشة اليومية المساعدة بالعرض عن طريق الخطوتين التاليتين:

- أ. ضع مؤشر الفأرة فوق الخط الفاصل بين نصفي الشاشة حتى يأخذ المؤشر هذا الشكل .
- ب. بينما المؤشر بهذا الشكل انقر زر الفأرة فيظهر لك تصميم اليومية المساعدة بالعرض ثم انقر مرة أخرى على زر الفأرة (عندما يأخذ الشكل السابق) فيعود التصميم لوضعه الأصلي.



مميزات القيود

وهى العنصر الثانى الذى لا تتم القيود إلا بدونه، فمميز القيد بيان أساسى فى قيد اليومية، وهو أحد مبتكرات البرنامج للتمييز بين قيود الصرف والقبض والنقدى والتسويات وغيرها، ويمكنك إدخال المزيد من المميزات التى تقيد فى عمليات الفرز للقيود ومراجعتها.

◀ معالج مميز القيد

عند إنشائك لمميز القيد أو استدعاء خصائص هذا المميز فإنه يظهر لك معالج مميز القيد الذى يحتوى على بيانات هذا المميز.

معالج مميز القيد

اكتب هنا اسم مميز القيد ، مع ملاحظة ان اسم مميز القيد لا
يمكن تكراره لنفس مجموعة الـاب

قبض

الاسم بالإنجليزية :

قبض



مِساعدة

إلغاء

إنهاء

التالى >

وهذه البيانات هى اسم المميز (بجانب الاسم التلقائى الخاص بالواجهة الانجليزية).

العملات

تحتاج بعض الحسابات إلى استخدام عملات غير محلية عند التعامل معها داخل قيود اليومية، ويمكنك إنشاء العملات المختلفة مثل الدولار الأمريكي والريال السعودي والدينار الكويتي والفرنك الفرنسي ... إلخ ثم تطبيقها على الحسابات في مستكشف الحسابات ثم تحديد معدلها واستخدامها داخل قيود اليومية.

◀ معالج العملات

عند إنشائك لأحد العملات أو استدعاء خصائص هذه العملة فإنه يظهر لك معالج العملات الذي يحتوي على بيانات هذه العملة.

وتحتوي الشاشة الأولى على اسم العملة (بجانب الاسم التلقائي الخاص بالواجهة الانجليزية).

القوائم الختامية

تعتبر القوائم المالية هي المنتج النهائي لنظام المحاسبة المالية حيث تقدم تلك القوائم نتائج الحسابات والمركز المالي للمنشأة أو للأطراف الخارجية من ملاك ومستثمرين وعملاء وموردين وذلك خلال الفترة المحاسبية.

◀ معالج القوائم الختامية

عند إنشائك لأحد القوائم الختامية أو استدعاء خصائص هذه القائمة فإنه يظهر لك معالج القوائم الختامية الذى يحتوى على بيانات تلك القائمة.

وتحتوى الشاشة على اسم القائمة الختامية (بجانب الاسم التلقائى الخاص بالواجهة الانجليزية) والحساب الذى سيتم ترحيل نتيجة القائمة الختامية إليه (ما عدا الميزانية) حيث يتم إدراج الحساب المناسب بشرط أن يكون نوع الحساب "حساب ختامي" فمن غير المسموح إدراج حساب ذو نوع آخر.

◀ تصميم القوائم الختامية

يتيح لك برنامج دبل كليك للحسابات العامة تصميم أى عدد من القوائم الختامية والتي تتناسب مع منشأتك وتنتهى بقائمة المركز المالى (الميزانية)، كما يمكنك أيضا التحكم فى شكل هذا التصميم.

وهذا التصميم يتيح إدراج الحسابات المطلوبة داخل القائمة الختامية بالطريقة المناسبة حسب طبيعة القائمة.

وشاشة تصميم القوائم الختامية مقسمة إلى نصفين؛ النصف العلوى عبارة عن مستكشف الحسابات والنصف السفلى يتم فيه إدراج الحسابات المناسبة في الجانب المناسب (مدين / دائن) وتحديد الطبيعة المناسبة (كلى / جزئى / بدون).

ويمكنك التعرف على كافة ما يتعلق بتصميم القوائم الختامية من خلال النقاط التالية:

1. في النصف السفلى من شاشة القوائم الختامية انقر في الجانب المناسب، ثم اضغط على "Ctrl+Insert" ثم يمكنك إدراج الحسابات المناسبة أو مجموعات تلك الحسابات (في حالة التعامل مع جميع الحسابات داخل تلك المجموعة) بالسحب والإفلات من الشاشة اليمنى لمستكشف الحسابات إلى الجانب المناسب في نصف الشاشة السفلى.
2. تستطيع أن تقوم بإدراج أسطر إضافية أسفل السطر الحالى بالضغط على ↓ ويمكنك إدراج أسطر إضافية أعلى السطر الحالى بالضغط على "Ctrl+Insert".
3. في حالة وجود عدة أسطر يتم إدراج الحسابات أو المجموعات في السطر الذى يوجد فيه محث الكتابة.
4. إن تحديد "كلى" سيؤدى إلى ظهور قيمة الحساب أو المجموعة في تقرير القوائم الختامية في عمود "كلى" وتحديد "جزئى" سيؤدى إلى ظهور قيمة الحساب أو المجموعة في التقرير في عمود "جزئى" أما تحديد "بدون" (وهو الوضع الافتراضى) سيؤدى إلى ظهور البيان الذى تم إدراجه فقط في التقرير وعدم ظهور قيمته إذا كان حسابا أو مجموعة.

5. يمكنك تهذيب الشكل الذى سيظهر به الحساب أو المجموعة في تقرير القوائم الختامية فمثلا يمكنك إدراج حساب "الصندوق" ثم تغيير اسم الحساب إلى "الخزينة" في شاشة التصميم فيظهر بهذا الاسم الجديد في تقرير القوائم الختامية.

6. تستطيع حذف أحد الحسابات أو المجموعات من شاشة التصميم عن طريق النقر على زر المقص الذى على يمين العنصر المطلوب حذفه.

7. ينبغي إدراج سطر إضافي بعد آخر سطر فى القائمة في الجانب المناسب وأن يكون "بدون" وأن تقوم بكتابة النص المناسب فيه حسب القائمة لأن تقرير القوائم الختامية يحجز آخر سطر فى التصميم لرصيد القائمة.

8. يمكنك التحكم في حجم النصفين العلوى والسفلى من شاشة التصميم فتزيد مساحة أحد النصفين على حساب الآخر وذلك بتحريك مؤشر الفأرة عندما يصبح بهذا الشكل \pm وكذلك يمكنك التحكم في حجم الجانبين الأيمن والأيسر في النصف السفلى من شاشة التصميم فتزيد مساحة أحد الجانبين على حساب الآخر وذلك بتحريك مؤشر الفأرة عندما يصبح بهذا الشكل \rightarrow ويمكنك التعرف على مثال لتصميم الميزانية من الشكل التالى:

تصميم الميزانية			
إغلاق	حفظ		
<div> <div> <div>هيكل الحسابات</div> <div> <div>الاصول</div> <div>الايرادات</div> <div>الحسابات الختامية</div> <div>الخصوم</div> <div>المصرفات</div> </div> </div> </div>			
دائن		مدين	
البيان	كلئى / جزئى	البيان	كلئى / جزئى
1 الخصوم المتدولة	كلئى <input type="radio"/> جزئى <input type="radio"/> بدون <input type="radio"/>	1 الاصول الثابتة	كلئى <input type="radio"/> جزئى <input type="radio"/> بدون <input type="radio"/>
2	كلئى <input type="radio"/> جزئى <input type="radio"/> بدون <input type="radio"/>	2	كلئى <input type="radio"/> جزئى <input type="radio"/> بدون <input type="radio"/>
3 شركة الامل	كلئى <input type="radio"/> جزئى <input type="radio"/> بدون <input type="radio"/>	3 الاثاث	كلئى <input type="radio"/> جزئى <input type="radio"/> بدون <input type="radio"/>
4 شركة السعادة	كلئى <input type="radio"/> جزئى <input type="radio"/> بدون <input type="radio"/>	4 السيارات	كلئى <input type="radio"/> جزئى <input type="radio"/> بدون <input type="radio"/>
5	كلئى <input type="radio"/> جزئى <input type="radio"/> بدون <input type="radio"/>	5	كلئى <input type="radio"/> جزئى <input type="radio"/> بدون <input type="radio"/>
6 حقوق الملكية ورأس المال	كلئى <input type="radio"/> جزئى <input type="radio"/> بدون <input type="radio"/>	6 الاصول المتدولة	كلئى <input type="radio"/> جزئى <input type="radio"/> بدون <input type="radio"/>
7	كلئى <input type="radio"/> جزئى <input type="radio"/> بدون <input type="radio"/>	7	كلئى <input type="radio"/> جزئى <input type="radio"/> بدون <input type="radio"/>
8 جارى شركاء	كلئى <input type="radio"/> جزئى <input type="radio"/> بدون <input type="radio"/>	8 البنك	كلئى <input type="radio"/> جزئى <input type="radio"/> بدون <input type="radio"/>
9 خ/رأس المال	كلئى <input type="radio"/> جزئى <input type="radio"/> بدون <input type="radio"/>	9 الصندوق	كلئى <input type="radio"/> جزئى <input type="radio"/> بدون <input type="radio"/>
10	كلئى <input type="radio"/> جزئى <input type="radio"/> بدون <input type="radio"/>	10	كلئى <input type="radio"/> جزئى <input type="radio"/> بدون <input type="radio"/>
11 الارباح والخسائر	كلئى <input type="radio"/> جزئى <input type="radio"/> بدون <input type="radio"/>		
12	كلئى <input type="radio"/> جزئى <input type="radio"/> بدون <input type="radio"/>		

النقاط الأساسية

- يمكنك إنشاء اليوميات المساعدة المختلفة وتصميمها بالطريقة المناسبة ويمكنك أيضا استعراض محتويات شاشة اليومية المساعدة بالعرض.
- تستطيع إنشاء مميزات القيود المختلفة للتمييز بين قيود اليومية ولتسهيل عمليات فرز القيود ومراجعتها.
- بإمكانك إنشاء العمليات الغير محلية المطلوبة والتعامل معها من خلال مستكشف الحسابات وقيود اليومية.
- يمكنك إنشاء القوائم الختامية المطلوبة للتعرف على المركز المالي للمنشأة أو للأطراف الخارجية وتصميمها بالطريقة المناسبة والتحكم في أشكال ظهور تلك القوائم في تقرير القوائم الختامية.



المستكشفات

يعد المستكشف من الإبداعات الفنية التي طالما تمنّاها المستخدم لبرامج الحسابات العامة والذي يتميز به برنامج دبل كليك فهو ينفرد عن البرامج الأخرى بعدم إجبار المستخدم على تكويد الهياكل الشجرية، وذلك في مستكشف الحسابات ومستكشف مراكز التكلفة.



في هذا الفصل

● النقاط الأساسية

● مستكشف الحسابات

● مستكشف مراكز التكلفة

مستكشف الحسابات

وهو المستكشف الرئيسى في برنامج دبل كليك للحسابات العامة وفيه تستطيع إنشاء الدليل المحاسبى بالشكل المناسب لطبيعة تعاملاتك وذلك بأسلوب المجموعات والعناصر حيث يتم تكوين مجموعة للأصول مثلا تحتوى على مجموعات فرعية مثل الأصول الثابتة والأصول المتداولة ثم تحتوى مجموعة الأصول المتداولة على عناصر البنك والصندوق ... إلخ.

في هذا الجزء

- * مميزات مستكشف الحسابات
- * معالجة مجموعات الحسابات
- * معالجة الحسابات

مميزات مستكشف الحسابات

يتميز مستكشف الحسابات بعدة مميزات عن مستكشف مراكز التكلفة والمستكشفات الأخرى أهمها:

1. إمكانية تكويد المجموعات.
2. إمكانية تحديد نوع الحساب والعملية الأساسية للحساب وطبيعة الحساب.
3. تحديد خصائص الحسابات بالنسبة للأصول الثابتة.⁶
4. إمكانية معرفة بيانات الأصول الثابتة التى تمت إضافتها وذلك بتحديد الأصل الثابت ثم النقر على زر "الأصول الثابتة" من شريط الأدوات.

معالجة مجموعات الحسابات

عند إنشاءك لمجموعة ما في مستكشف الحسابات أو استدعاء خصائص هذه المجموعة فإنه يظهر لك معالجة مجموعات الحسابات وهو شبيه تماما لمعالجات المجموعات الأخرى ولا يختلف عنها إلا في إمكانية التكويد.⁷

⁶ انظر الفصل السادس "الأصول الثابتة"

⁷ راجع الفصل الثالث "المستكشف" من كتاب "دليل المستخدم .. الشروع في الاستخدام" وبخاصة من ص 3-7 إلى ص 3-15

وهو يتكون من ثلاث شاشات ويحتوى على بيانات تلك المجموعة وهى:

1. مسار المجموعة الأب لتلك المجموعة واسم المجموعة (بجانب الاسم التلقائى الخاص بالواجهة الانجليزية) في الشاشة الأولى من المعالج.
2. رمز الأيقونة المميز للمجموعة في الشاشة الثانية من المعالج.
3. كود المجموعة في الشاشة الثالثة من المعالج.

معالج مجموعات الحسابات

المجموعة الأب

\

اكتب هنا اسم مجموعة الحسابات ، مع ملاحظة ان اسم هذه المجموعة لا يمكن تكراره لنفس مجموعة الاب

الاصول

الاسم بالإنجليزية:

الاصول



مساعدة

إلغاء

التالى <

السابق >



◀ معالج الحسابات

أما عند إنشاءك لحساب ما في مستكشف الحسابات أو استدعاء خصائص هذا الحساب فإنه يظهر لك معالج الحسابات الذى يتكون من اربعة شاشات ويحتوى على بيانات الحساب.

وهذه البيانات هى:

1. الشاشة الأولى وهى تحتوى على مسار المجموعة الأب لذلك الحساب واسم الحساب (بجانب الاسم التلقائى الخاص بالواجهة الانجليزية) ونوع الحساب (أصل ثابت - حساب ختامى - حساب عادى) ويكون تحديد "حساب عادى" هو الوضع الافتراضى.

2. الشاشة الثانية وهى تحتوى على الكود وهو بيان غير ضرورى.
3. الشاشة الثالثة وهى تحتوى على العملة الاساسية وطبيعة الحساب (مدين - دائن - بدون).

معالج الحسابات

☒ الكود

إذا كنت من المستخدمين العاشقين لاستخدام لوحة المفاتيح بكثرة بدلا من الفأرة ، يمكنك استخدام الكود و كتابته بدلا من اختياره في الشجرة مع ملاحظة انه لا يمكن تكرار هذا الكود .

601

مساعدة إلغاء التالي السابق

معالج الحسابات

العملة الأساسية

يمكنك إختيار عمله معينه لكل حساب

 دولار أمريكي

طبيعة الحساب

لكل حساب طبيعة محاسبية - مدين أو دائن - و أحيانا لا يكون له طبيعة محددة فمن الطبيعي أن نشد بعض الحسابات عن طبيعتها فمثلا - ح/العميل يكون مدينا الا أنه في بعض الأحيان يكون دائنا



مدين ☐ دائن ☒ يدون ☐

مساعدة إلغاء التالي السابق

4. الشاشة الرابعة والأخيرة وهي تحتوى على مسار الحساب (وهو الشكل الذى سيظهر به اسم هذا الحساب في الحركات وفي التقارير المتعلقة به).

معالج الحسابات

يمكنك هنا تهذيب المسار بالصورة التى تود التعامل بها في جميع التقارير أو الحركات الدورية لديك، لاحظ أن المسار سوف يظهر حرفيا كما هو مكتوب هنا

الاصول/ الاصول المتدولة/ البنك

المسار الإنجليزي:

الاصول\ الاصول المتدولة\ البنك

إسترجاع المسار الأصلي.....



مساعدة
إلغاء
إنهاء
السابق >

ملاحظات:

1. يمكنك إدراج الحسابات ذات النوع "أصل ثابت" داخل برنامج الحسابات العامة وسوف نتعرف على شاشة خصائص الحسابات بالنسبة للأصول الثابتة فى الفصل السادس.
2. لا يمكنك إدخال حسابات لكى يتم ترحيل القوائم الختامية إليها في معالج القوائم الختامية إلا الحسابات ذات النوع "حساب ختامى".
3. لا يمكنك إدراج حسابات ذات النوع "حساب ختامى" في تفاصيل قيود اليومية.



مستكشف مراكز التكلفة

وهو المستكشف الثانى في برنامج دبل كليك للحسابات العامة وفيه تستطيع وضع مراكز التكلفة التى يتم التعامل معها بالطريقة المناسبة لتعاملاتك.

في هذا الجزء

- * مميزات مستكشف مراكز التكلفة
- * معالجة مراكز التكلفة
- * معالجة مجموعات مراكز التكلفة

◀ مميزات مستكشف مراكز التكلفة

لا يتميز مستكشف مراكز التكلفة عن المستكشفات الأخرى إلا في شكل معالجة مراكز التكلفة وهو يشبه إلى حد كبير معالجة الحسابات.

◀ معالجة مجموعات مراكز التكلفة

عند إنشائك لمجموعة ما في مستكشف مراكز التكلفة أو استدعاء خصائص هذه المجموعة فإنه يظهر لك معالجة مجموعات مراكز التكلفة وهو شبيه تماما لمعالجة مجموعات الحسابات في الشكل والبيانات وطريقة التصفح ولكنه لا يحتوى على الصفحة الخاصة بالكود مثل معالجة مجموعات الحسابات.



◀ معالج حسابات مراكز التكلفة

أما عند إنشائك لمركز تكلفة أو استدعاء خصائص هذا المركز فإنه يظهر لك معالج مراكز التكلفة الذى يحتوى على بيانات مركز التكلفة ويتكون من ثلاث شاشات.

وهذه البيانات هى:

1. مسار المجموعة الأب لذلك المركز واسم مركز التكلفة (بجانب الاسم التلقائى الخاص بالواجهة الانجليزية) في الشاشة الأولى من المعالج.

2. كود مركز التكلفة (وهو بيان غير الضرورى) في الشاشة الثانية من المعالج.

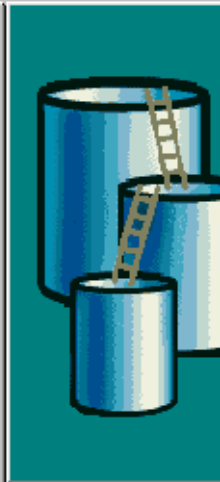
3. مسار مركز التكلفة (وهو الشكل الذى سيظهر به اسم هذا المركز في الحركات وفي التقارير المتعلقة به) في الشاشة الثالثة والأخيرة من المعالج.

معالج مراكز التكلفة

☒ الكود

إذا كنت من المستخدمين العاشقين لاستخدام لوحة المفاتيح بكثرة بدلاً من الفأرة ، يمكنك استخدام الكود و كتابته بدلاً من اختياره في الشجرة مع ملاحظة انه لا يمكن تكرار هذا الكود .

700



معالج مراكز التكلفة

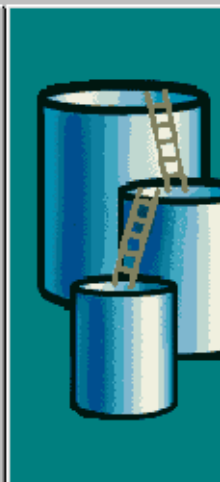
يمكنك هنا تهذيب المسار بالصورة التي تود التعامل بها في جميع التقارير أو الحركات الدورية لديك ، لاحظ أن المسار سوف يظهر حرفياً كما هو مكتوب هنا

مراكز أساسية/اجور اساسية

المسار الإنجليزي:

مراكز أساسية\اجور اساسية

إسترجاع المسار الأصلي



النقاط الأساسية

- تستطيع في مستكشف الحسابات إنشاء الدليل المحاسبي بالشكل المناسب لطبيعة تعاملاتك بأسلوب المجموعات والعناصر.
- يتميز معالج مجموعات الحسابات عن معالجات المجموعات في المستكشفات الأخرى بإمكانية التكويد.
- يتميز معالج الحسابات عن معالجات العناصر في المستكشفات الأخرى بتحديد نوع الحساب والعملة الأساسية وطبيعة الحساب.
- يمكنك في مستكشف مراكز التكلفة وضع مراكز التكلفة التي تتعامل معها تبعا لتعاملاتك.

الفصل الرابع



الحركات

بعد أن قام المستخدم بإنشاء اليوميات المساعدة ومميزات القيود في إدارة النظام وإنشاء الحسابات ومراكز التكلفة داخل مستكشفي الحسابات ومراكز التكلفة يستطيع أن يتعامل معهما من خلال الأرصدة الافتتاحية وكتاب المحاسب، فمن خلالهما يتم تسجيل القيد الافتتاحي للفترة المحاسبية وقيود اليومية خلال الفترة.

كتاب المحاسب									
<div> <div> <div>قيد جديد</div> <div>تعديل</div> <div>حذف</div> <div>الترتيب</div> <div>التنقية</div> <div>الأعداد</div> <div>إختيار</div> <div>عكس</div> <div>ترجيل</div> <div>طباعة</div> </div> </div>									
م	مميز القيد	الشهر	رقم القيد	الرقم الدفترى	التاريخ	اليومية المساعدة	مدين كلى	دائن كلى	ملاحظات
1	قبض	1	1	1	٢٠٠١/٠١/٠١	يومية امريكية	10,000.	10,000.	زيادة الصندوق عن طريق جارى شركاء
2	صرف	1	2	2	٢٠٠١/٠١/١٠	يومية امريكية	4,000.	4,000.	شراء بضاعة نقدا
3	صرف	1	3	3	٢٠٠١/٠١/١٥	يومية امريكية	2,500.	2,500.	سداد جزء من المستحق لشركة المساعدة
4	قيد	1	4	4	٢٠٠١/٠١/٢٩	يومية امريكية	2,500.	2,500.	بيع بضاعة نقدا
5	قبض	2	1	5	٢٠٠١/٠٢/٠١	يومية امريكية	2,500.	2,500.	بيع بضاعة نقدي
6	قيد	2	2	6	٢٠٠١/٠٢/١٥	يومية امريكية	3,500.	3,500.	سداد المستحق على شركة الامل بالكامل
7	صرف	3	1	7	٢٠٠١/٠٢/٠١	يومية امريكية	6,000.	6,000.	شراء سيارة جديدة
8	قبض	3	2	8	٢٠٠١/٠٢/١٥	يومية امريكية	8,500.	8,500.	بيع سيارة بربح
9	صرف	3	3	9	٢٠٠١/٠٢/٢٩	يومية امريكية	5,000.	5,000.	سداد بائى المستحق على شركة المساعدة
10	قيد	11	1		٢٠٠١/١١/١٨	يومية امريكية	3,000.	3,000.	إضافة أصل ثابت بمسند رقم 1
			الإجمالي				47,500.	47,500.	

في هذا الفصل

- النقاط الأساسية
- الأرصدة الافتتاحية
- كتاب المحاسب

الأرصدة الافتتاحية

يمكنك من خلال شاشة الأرصدة الافتتاحية تسجيل القيد الافتتاحي للفترة المحاسبية وعمل معاينة له وطباعته.

الأرصدة الافتتاحية

ملف سطر خيارات التحريك

حفظ إدخال حذف أعمدة الخط معاينة طباعة مغلق

هيكل الحسابات

- الأصول
 - الأصول الثابتة
 - الأصول المتداولة
- العملاء
- الإيرادات
- الحسابات الختامية
- الخصوم
 - الخصوم المتداولة
 - موردين
 - حقوق الملكية ورأس المال
 - المصرفات

العملاء

- البنك
- الصندوق
- بضاعة أخرى

العملة	المعدل	مدين أجنبي	دائن أجنبي	مدين	دائن	الكود	الحساب
1				10,000.		١١	الأصول/الأصول الثابتة/الأثاث
2				15,000.		١٢	الأصول/الأصول الثابتة/المسارات
3				2,000.		٢١	الأصول/الأصول المتداولة/الصندوق
4				3,000.		٢٢	الأصول/الأصول المتداولة/البنك
5				7,500.		٩١	الخصوم/الخصوم المتداولة/موردين/شركة المساعدة
6				3,500.		٩٠	الخصوم/الخصوم المتداولة/موردين/شركة الإمل
7				19,000.		٧٣	الخصوم/حقوق الملكية ورأس المال/ح/رأس المال
				30,000.	30,000.		الإجمالي

في هذا الجزء

- مميزات رأس القيد الافتتاحي
- رسائل الخطأ
- مميزات تفاصيل القيد الافتتاحي

◀ مميزات رأس القيد الافتتاحي

رأس الأرصدة الافتتاحية ما هو إلا مستكشف الحسابات ومن خلاله يمكنك إدراج الحسابات الخاصة بالقيد الافتتاحي.

◀ مميزات تفاصيل القيد الافتتاحي

تتميز تفاصيل القيد الافتتاحي بالأعمدة التالية:

1. مسلسل تفاصيل الحركة
2. العملة (خاص بالحسابات الأجنبية)
3. المعدل (خاص بالحسابات الأجنبية)
4. مدين أجنبي (خاص بالحسابات الأجنبية)
5. دائن أجنبي (خاص بالحسابات الأجنبية)
6. مدين
7. دائن
8. الكود
9. الحساب

ومن الضروري إدخال الحسابات وقيمها المدينة أو الدائنة ويمكن تعديل بيانات القيد بعد الحفظ، وإذا تم إدراج حساب أجنبي (أى عملته الأساسية غير محلية) يتم إدراج العملة الأجنبية الخاصة به تلقائياً ويمكنك تحديد معدل هذه العملة والقيمة الأجنبية المدينة أو الدائنة فيتم تلقائياً حساب القيمة المحلية المدينة أو الدائنة.

ويحتوي السطر الأخير على إجمالي القيم المدينة والدائنة في القيد الافتتاحي.⁸

⁸ راجع الفصل الرابع "الحركات" من كتاب "دليل المستخدم .. الشروع في الاستخدام" وبخاصة من ص 4-2 إلى ص 4-6

◀ رسائل الخطأ

وهي الرسائل التي تحتوى على الأخطاء والتحذيرات عند قيام المستخدم بخطأ في شاشة الأرصدة الافتتاحية، ولكل رسالة سبب أدى إلى ظهورها ويمكنك التعرف على رسائل الخطأ والتحذير وأسباب ظهورها من خلال الجدول التالي:

الرسالة	السبب
يوجد بيانات أساسية غير مكتملة	عدم إدراج أحد الحسابات
في السطر ... لا توجد قيم مدينة أو دائنة	عدم إدراج أحد القيم المدينة أو الدائنة
إجمالي المدين لا يساوى إجمالي الدائن وهو خطأ من الناحية المحاسبية للقيد الافتتاحي (وهي رسالة تحذير فقط أى يقبل حفظ القيد)	إجمالي القيم المدينة المحلية لا يساوى إجمالي القيم الدائنة المحلية

كتاب المحاسب

يمكنك من خلال كتاب المحاسب إنشاء القوائم المطلوبة وتسجيل قيود اليومية المختلفة ويمكنك أيضا مراجعة القيود بتعديلها أو حذف بعضها أو تغيير ترتيبها أو تصفيتها ثم ترحيل القيود إلى اليومية المرحلة.

قيد اليومية
ملف | منظم | خيارات | التحريك

الرقم : 2 / 3
الرقم الدفترى : 8

اليومية المساعدة : يومية أمريكية
مميز القيد : قبض

تاريخ القيد : ٢٠٠١/٠٣/١٥
ملاحظات : بيع سيارة بريح

الحساب	كود الحساب	دائن محلي	مدين محلي	دائن أجنبي	مدين أجنبي	المعدل	العملة
الاصول/الاصول المتدولة/الصندوق	٢١		8,500.				
الايروات/ارباح بيع اصول ثابتة	٥٠	2,500.					
الاصول/الاصول الثابتة/السيارات	١٢	6,000.					
الاجمالي		8,500.	8,500.				

في هذا الجزء

- * التعامل مع كتاب المحاسب
- * معالج قيود اليومية
- * مميزات راس قيد اليومية
- * مميزات تفاصيل قيد اليومية

◀ التعامل مع كتاب المحاسب

تتكون شاشة كتاب المحاسب من جزئين رئيسيين؛ الجزء العلوى يحتوى على قيود اليومية قبل ترحيلها والجزء السفلى يحتوى على قيود اليومية المرحلة، ويحتوى كلا الجزئين على الأعمدة التالية: مسلسل ومميز القيد والشهر ورقم القيد والرقم الدفترى والتاريخ واليومية المساعدة وإجمالى القيم المدينة وإجمالى القيم الدائنة وملاحظات رأس القيد، وأعلى كل جزء يوجد شريط أدوات يمكنك من خلاله التعامل مع القيود في هذا الجزء.

وتستطيع القيام بعدة وظائف من خلال كتاب المحاسب ويمكنك التعرف على تلك الوظائف من خلال العناصر الآتية:

1. يمكنك عمل قيد جديد عن طريق الخطوتين التاليتين:
 - أ. من شريط الأدوات العلوى انقر على زر "قيد جديد".
 - ب. انقر على زر "موافق".

ملاحظة لعمل قيد أو قالب جديد يجب أن تحتوى إعدادات القوالب على سطر واحد "صفحة قوالب" على الأقل وسوف نتعرف لكيفية إضافة صفحة قوالب فى الجزء الخاص بالقوالب.⁹

2. يمكنك تعديل أحد القيود عن طريق الخطوات التالية:
 - أ. حدد القيد المراد تعديله.
 - ب. إذا كان القيد قد تم ترحيله انقر على زر "فوق".
 - ج. انقر على زر "تعديل" من شريط الأدوات العلوى.
3. يمكنك حذف بعض القيود عن طريق الخطوات التالية:
 - أ. حدد القيود المراد حذفها.
 - ب. إذا كانت القيود قد تم ترحيلها انقر على زر "فوق".
 - ج. انقر على زر "حذف" من شريط الأدوات العلوى.

⁹ انظر ص 14 الملاحظة 2

4. يمكنك ترحيل بعض القيود من اليومية الغير مرحلة إلى اليومية المرحلة عن طريق الخطوتين التاليتين:
 أ. حدد القيود المراد ترحيلها بشرط أن تكون متزنة.
 ب. انقر على زر "ترحيل" من شريط الأدوات.
5. يمكنك عكس ترحيل القيود من اليومية المرحلة إلى اليومية الغير مرحلة (غير القيود الناتجة من البرامج الأخرى) عن طريق الخطوتين التاليتين:
 أ. حدد القيود المراد عكس ترحيلها.
 ب. انقر على زر "فوق" من شريط الأدوات.
6. يمكنك استعراض أحد القيود المرحلة عن طريق الخطوتين التاليتين:
 أ. حدد القيد المراد استعراضه.
 ب. انقر على زر "عرض" من شريط الأدوات.
7. يمكنك تحديد كل القيود في أحد الجزئين بالنقر على الزر "إختيار" أو بالضغط على Ctrl+A ويمكنك إلغاء هذا التحديد بالنقر على الزر "عكس" وإذا تم تحديد بعض القيود فيمكنك تحديد القيود الأخرى بالنقر على الزر "عكس" أيضا.
8. يمكنك تغيير خصائص الأعمدة في أحد الجزئين بالنقر على الزر "الأعمدة" ويمكنك تغيير ترتيب القيود في أحد الجزئين بالنقر على الزر "الترتيب"¹⁰.
9. يمكنك التحكم في إظهار قيود اليومية في شاشة كتاب المحاسب عن طريق النقر على الزر "التنقية" ثم النقر على الزر "موافق" بعد إجراء الفرز حسب العوامل الآتية:
 أ. التاريخ: يمكنك إظهار القيود خلال فترة تاريخية محددة (وذلك بتحديد تاريخ بداية الفترة وتاريخ نهايتها) أو القيود المسجلة خلال عدة أيام سابقة بحد أقصى شهر من تاريخ اليوم (وذلك بتحديد عدد الأيام) أو القيود في شهر معين (وذلك بتحديد الشهر).

¹⁰ راجع الفصل الرابع "الحركات" من كتاب "دليل المستخدم .. الشروع في الاستخدام" من ص 4-24 إلى 4-29

- ب. اليومية المساعدة: يمكنك استبعاد كل القيود إلا القيود المرتبطة بيومية مساعدة معينة فقط وذلك باختيار هذه اليومية المساعدة.
- ج. مميز القيد: يمكنك استبعاد كل القيود إلا القيود المرتبطة بمميز قيد معين فقط وذلك باختيار هذا المميز.
- د. مصدر القيد: يمكنك استبعاد كل القيود إلا القيود التي مصادرها برامج معينة وذلك بتحديد هذه البرامج.
- ويكون الوضع الافتراضى بالنسبة لتلك العوامل هو الفرز على كل التواريخ خلال الفترة المحاسبية وعلى كل اليوميات المساعدة وعلى كل مميزات القيود وعرض القيود الناتجة من كل البرامج.

10. يمكنك طباعة كل محتويات أحد الجزئين في شاشة كتاب المحاسب (أسطر القيود) بالنقر على الزر "طباعه" من شريط الأدوات المناسب.

◀ مميزات رأس قيد اليومية

- تتميز شاشة قيد اليومية بكثير من المكونات، وكما نعلم أن الحركة تتكون من عنصرين أساسيين؛ رأس وتفاصيل الحركة.¹¹
- ويتميز رأس قيد اليومية بالخانات الآتية:
1. رقم القيد ويظهر بهذا الشكل (الشهر/المسلسل) ولكل يومية مساعدة مسلسل مختلف.
 2. الرقم الدفترى.
 3. اليومية المساعدة ويتم اختيارها من قائمة اليوميات المساعدة التي تم إنشاؤها.
 4. مميز القيد ويتم اختياره من قائمة مميزات القيود التي تم إنشاؤها.
 5. تاريخ القيد.
 6. ملاحظات.

¹¹ راجع الفصل الرابع "الحركات" من كتاب "دليل المستخدم .. الشروع في الاستخدام" وبخاصة من ص 4-2 إلى ص 4-6

وتلك المكونات منها ما هو من الضروري إدخاله "بيان أساسي" ولا يمكن تعديله بعد حفظ الحركة وهي: اليومية المساعدة ومميز القيد وتاريخ القيد (إذا كان مختلفاً عن التاريخ الافتراضي).

أما الرقم الدفتری فهو ليس بضروري (ويشترط عدم تكراره) ويمكن تعديله بعد الحفظ وأما رقم القيد فليس للمستخدم تدخل فيه.

◀ مميزات تفاصيل قيد اليومية

تتميز تفاصيل قيد اليومية عن تفاصيل القيد الافتتاحي بالأعمدة الآتية:

1. رقم المستند.
2. كود مركز التكلفة.
3. مركز التكلفة.
4. ملاحظات.

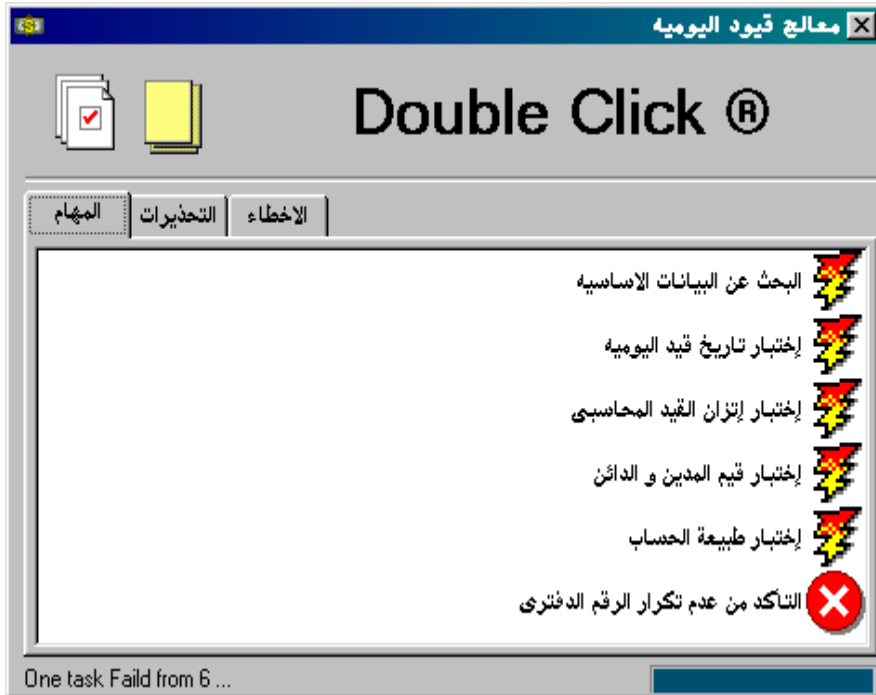
وهي ليست بيانات أساسية ويمكنك تعديلها بعد حفظ القيد، ويمكنك عند التعامل مع تفاصيل قيد اليومية مراعاة النقاط التالية:

1. يعطى البرنامج المستخدم الحرية الكاملة في التعامل مع رقم المستند حسب الطريقة التي يتعامل بها مع قيود اليومية.
2. يمكنك إدراج مراكز التكلفة في القيود بنفس طرق إدراج الحسابات.
3. يمكنك حذف مركز تكلفة بعد إدراجه وذلك بالنقر على زر المقص الذي على يمين مركز التكلفة.
4. لا يمكنك التعديل في محتويات القيود في اليومية المرحلة عند استعراضها (عمل "عرض" لها) إلا مراكز التكلفة فيمكنك إدراجها أو حذفها إذا كانت موجودة.

◀ معالج قيود اليومية

وهو الشاشة التي تظهر عقب حفظ القيد مباشرة وتحتوى على الأخطاء والتحذيرات وتظهر بصورة واضحة إذا قام المستخدم بعمل غير صحيح في شاشة قيد اليومية.

وبصفة عامة فإن معالج الحركة يتكون من ثلاث صفحات؛ الصفحة الأولى تحتوى على المهام الرئيسية التي يختبر المعالج صحتها، ويتم وضع علامة خطأ أمام المهمة التي لم تتم بشكل صحيح وتؤدي إلى رسالة خطأ، ووضع علامة تعجب أمام المهمة التي لم تتم بشكل صحيح وتؤدي إلى رسالة تحذير، والصفحة الثانية تحتوى على رسائل التحذير، والصفحة الثالثة تحتوى على رسائل الخطأ.



ويمكنك أن تتعرف على كل مهام ورسائل معالج قيد اليومية من خلال الجدول التالي:

المهمة (الاختبار)	نوع الرسالة	الرسالة
البحث عن البيانات الأساسية	خطأ	بعض البيانات الأساسية غير مكتملة
اختبار تاريخ قيد اليومية	خطأ	تاريخ الحركة غير واقع في الفترة المحاسبية الحالية
اختبار اتزان القيد المحاسبي	تحذير	هذا القيد غير متزن ، لن يتم ترحيله إلا بعد اتزان أطرافه
اختبار قيم المدين والدائن	خطأ	في السطر ... لا توجد قيم مدينة أو دائنة
		في السطر ... لا توجد قيم مدينة أو دائنة للعملة الأجنبية
اختبار طبيعة الحساب	تحذير	في السطر ... يوجد الحساب {...} قد اختلفت طبيعته المحاسبية
التأكد من عدم تكرار الرقم الدفتری	خطأ	الرقم الدفتری قد سبق تسجيله من قبل

ملاحظة عند الحفظ يقوم المعالج بتنفيذ المهام أو الاختبارات المذكورة بالترتيب بمعنى أنه يقوم أولاً باختبار وجود كل البيانات الأساسية فإذا وجد بيان أساسى غير موجود فإن المعالج يظهر عند الحفظ ليعطى رسالة "بعض البيانات الأساسية غير مكتملة" أما إذا تم الاختبار بنجاح انتقل إلى الاختبار التالى فيقوم باختبار وقوع تاريخ الحركة داخل الفترة المحاسبية الحالية وهكذا.

ولكل رسالة من رسائل الخطأ أو التحذيرات سبب أدى إلى ظهور تلك الرسالة ويمكنك التعرف على أسباب ظهور رسائل الخطأ أو التحذير عند الحفظ من خلال الجدول التالي:

الرسالة	السبب
بعض البيانات الأساسية غير مكتملة	عدم إدراج أحد المكونات التي من الضروري إدخالها
تاريخ الحركة غير واقع في الفترة المحاسبية الحالية	تاريخ القيد ليس في الفترة المحاسبية التي يعمل عليها المستخدم
هذا القيد غير متزن ، لن يتم ترحيله إلا بعد ائزان أطرافه	إجمالي القيم المدينة المحلية لا يساوي إجمالي القيم الدائنة المحلية
فى السطر ... لا توجد قيم مدينة أو دائنة	عدم إدراج أحد القيم المدينة المحلية أو الدائنة المحلية
فى السطر ... لا توجد قيم مدينة أو دائنة للعملة الأجنبية	عدم إدراج أحد القيم المدينة الأجنبية أو الدائنة الأجنبية بالنسبة لأحد الحسابات الأجنبية
فى السطر ... يوجد الحساب {...} قد اختلفت طبيعته المحاسبية	إذا كانت طبيعة أحد الحسابات مدين أو دائن وتم إدخال قيمة الحساب على عكس طبيعته
الرقم الدفترى قد سبق تسجيله من قبل	إدراج رقم دفترى سبق إدراجه من قبل في قيد آخر

ملاحظة عند التعامل مع حساب أجنبي ينبغي إدخال المعدل المناسب ثم إدخال القيمة الأجنبية المدينة أو الدائنة فيتم تلقائياً حساب القيمة المحلية.

القوالب

كثيراً ما يجد المحاسب نفسه يقوم بتكرار بعض قيود اليومية عدة مرات خلال الشهر أو خلال الفترة المحاسبية مثل قيود المصروفات النثرية وقيود المبيعات وقيود المرتبات وغيرها مما يستهلك الكثير من الوقت والجهد.

وقد راعينا هذه النقطة عند تصميم البرنامج فتم إضافة وظيفة القالب حتى يتمكن المستخدم من التعامل مع قيود اليومية المتكررة أو المتشابهة، حيث يقوم المستخدم بتصميم القالب مرة واحدة فقط وإدراج مدخلاته الأساسية وهي اليومية المساعدة ومميز القيد وأطرافه ثم حفظ القالب وما على المستخدم في كل مرة يريد فيها إنشاء قيد يومية من هذا القالب سوى تعديل التاريخ إن أراد وإدخال القيم المدينة والدائنة المناسبة ثم حفظ قيد اليومية.

ولتصميم قالب ثم إنشاء قيد يومية من هذا القالب يرجى اتباع الخطوات التالية:

1. في شاشة كتاب المحاسب انقر على زر "قيد جديد" من شريط الأدوات العلوى.
2. في مربع "إنشاء جديد" انقر على زر "قالب" ثم انقر على زر "موافق".
3. في شاشة "تعريف قالب" التى تظهر امامك أدخل البيانات التالية:
 - أ. اسم القالب باللغة العربية.
 - ب. اسم القالب باللغة الإنجليزية.
 - ج. اليومية المساعدة.
 - د. مميز القيد.
 - هـ. الحسابات المناسبة (وليس من الضروري بالطبع إدخال قيم الحسابات سواء كانت مدينة أو دائنة لأنها تختلف قيد إلى آخر).
4. انقر على زر "حفظ" من شريط الأدوات ثم انقر على زر "غلق" (في حالة عمل قالب جديد انقر على زر "جديد").
5. لإنشاء قيد يومية من القالب الذى تم تعريفه انقر على زر "قيد جديد" في شاشة كتاب المحاسب ثم حدد القالب المطلوب ثم انقر على زر "موافق" ثم عدل التاريخ إن أردت وأدخل القيم المناسبة ثم قم بحفظ قيد اليومية.



ملاحظات:

1. يتيح لك البرنامج معاينة القالب قبل استخدامه ويمكنك تكبير المعاينة من خلال المربع "مقياس".
2. يمكنك تصنيف القوالب في صفحات منفصلة ولعمل صفحة قوالب انقر على زر "إعدادات" من الواجهة الرئيسية للبرنامج ثم انقر على التبويب "القوالب" ثم انقر على زر "إضافة" ثم اكتب اسم الصفحة باللغة العربية وبالإنجليزية ثم انقر على زر "حفظ" ثم انقر على زر "موافق" (إذا أردت حذف أحد الأسطر "اسم صفحة" انتقل إلى هذا السطر بالنقر بالفأرة أو بالضغط على "Tab" ثم انقر على زر "حذف").
3. بعد إنشائك لقيد يومية ناتج من قالب يمكنك إنشاء قيد يومية جديد من نفس القالب وذلك بالنقر على زر "جديد" من شريط أدوات القيد.

النقاط الأساسية

- يمكنك من خلال شاشة الأرصدة الافتتاحية تسجيل القيد الافتتاحي للفترة المحاسبية.
- يمكنك من خلال كتاب المحاسب تسجيل قيود اليومية ومراجعتها ثم ترحيلها إلى اليومية المرحلة.
- يوفر البرنامج على المستخدم الكثير من الوقت والجهد عند التعامل مع قيود اليومية المتكررة من خلال إنشاء القيود من القوالب.



التقارير

التقارير أهم ما يتعامل معه المستخدم بعد عمل قيد الافتتاحي وقيد اليومية، فهي تتيح له التعرف على المجموعة الدفترية للنظام المحاسبي وهي الأستاذ المساعد واليومية المساعدة والأستاذ العام وموازن المراجعة والقوائم الختامية بالإضافة إلى التعرف على التحليلات المالية الإجمالية والتفصيلية للمصروفات العمومية ولمراكز التكلفة.

المجموعة:

التفريع:

التاريخ من: ٢٠٠١/١/٠١ إلى: ٢٠٠١/٠٢/٢١

نوع التفريع: مجموعات

ابدأ

توقف

بحث جديد

معالجة

طباعة

الصفحة

ترتيب

تنقية

الأعداد

حفظ

التفريع

الخفا

في هذا الفصل

- مميزات تقارير الحسابات
- التقارير المالية
- التقارير التحليلية المالية
- النقاط الأساسية

مميزات تقارير الحسابات

تتشابه تقارير برنامج الحسابات العامة في كثير من الخصائص سواء في المستكشف الذى يظهر في مكان تفاصيل التقارير قبل البدء في البحث أو في مكونات رؤوس التقارير أو في مكونات تفاصيل التقارير.

في هذا الجزء

- * قبل البدء في البحث
- * مميزات رؤوس التقارير
- * مميزات تفاصيل التقارير

◀ قبل البدء في البحث

في أغلب التقارير يظهر في مكان تفاصيل التقارير قبل البدء في البحث مستكشف الحسابات أو مستكشف مراكز التكلفة لأن مدى البحث في رؤوس هذه التقارير يحتوى على خانة الحسابات أو مراكز التكلفة.

◀ مميزات رؤوس التقارير

تحتوى أغلب رؤوس التقارير على العناصر الآتية: المجموعة أو الحساب (أو مركز التكلفة) وتاريخ بداية البحث وتاريخ نهاية البحث وبعض التقارير تحتوى رؤوسها على اليومية المساعدة أو مميز القيد أو القوائم الختامية.

◀ مميزات تفاصيل التقارير

وتحتوى معظم تفاصيل التقارير الإجمالية على كل أو بعض الأعمدة الآتية: الكود والمجموعة أو الحساب وقيمة رصيد ما قبل وقيم الحركات وقيم الإجمالى وقيمة الرصيد الحالى. أما تفاصيل التقارير التفصيلية فتحتوى معظمها على كل أو بعض الأعمدة الآتية: تاريخ القيد واليومية المساعدة ورقم القيد والرقم الدفترى ومميز القيد وملاحظات رأس القيد وملاحظات تفاصيل القيد وقيم المجموعات أو الحسابات في القيود والرصيد النهائى لها.

وهناك تقارير شهرية ويمثل كل سطر فيها أحد الأشهر، وغالبا يحتوى السطر الأخير في أى تقرير على إجمالى قيم التقرير. وما سبق ينطبق في حالة التقارير ذات الأعمدة الثابتة والتقارير ذات الأعمدة المتغيرة وليس في حالة التقارير ذات الشاشات بالطبع.¹²

ملاحظة لا تظهر في التقارير إلا القيم الخاصة بالقيود الافتتاحي والقيود المرحلة فقط فلا تظهر قيم القيود الغير المرحلة.

¹² راجع الفصل الخامس "التقارير" من كتاب "دليل المستخدم .. الشروع في الاستخدام" وبخاصة ص 5-12

التقارير المالية

وهي كل تقارير المجموعة الدفترية للنظام المحاسبي في برنامج الحسابات العامة وهي تمكن المستخدم من معرفة دفتر الأستاذ المساعد واليوميات المساعدة ودفتر الأستاذ العام وموازن المراجعة والقوائم الختامية.

في هذا الجزء

- * الأستاذ المساعد
- * الأستاذ العام لمراكز التكلفة
- * الأستاذ المساعد للعمليات الأجنبية
- * موازين المراجعة
- * الأستاذ المساعد لمراكز التكلفة
- * القوائم الختامية
- * اليومية المساعدة
- * قيود اليومية
- * الأستاذ العام

◀ تقرير الأستاذ المساعد

الهدف:

معرفة جميع بيانات الحركات التي أجريت على حساب معين سواء كانت قيم ذلك الحساب مدينة أو دائنة.

النوع:

ذو أعمدة ثابتة.

مكونات الرأس:

الحساب وتاريخ بداية البحث وتاريخ نهاية البحث.

مكونات التفاصيل قبل البدء:

مستكشف الحسابات.

مكونات التفاصيل بعد البدء:

تاريخ القيد واليومية المساعدة ورقم القيد والرقم الدفترى ومميز القيد وملاحظات رأس القيد وملاحظات تفاصيل القيد في سطر الحساب وقيمة الحساب في كل قيد (سواء كانت مدينة أو دائنة) ورصيد الحساب بعد كل قيد (سواء كان مدين أو دائن) والبيان (الطرف الآخر المقابل للحساب في

كل قيد) ويحتوى السطر الأول على رصيد ما قبل ويحتوى السطر الأخير على إجمالي القيم المدينة والدائنة في التقرير.

مثال:

واليك مثالاً للتقرير وقد تم البحث على حساب معين:

تقرير الأستاذ المساعد

ملف بحث خيارات التقرير مساعدة

الحساب: الصندوق

إلى: ٢٠٠١/٠٢/٢١

تاريخ التحرير من: ٢٠٠١/٠١/٠١

أبدأ

توقف

بحث جديد

معاينة

طباعة

الصفحة

تنزيل

الأعداد

حفظ

التقرير

الخطا

البيان

الرصيد

الحركة

المميز

الرقم
الدائري

قيد
اليومية

المساعدة

تاريخ
القيد

دائن

مدين

دائن

مدين

		2,000.							٢٠٠١/٠١/٠١
الخصوم/حقوق الملكية ورأس المال /جاري شركاء		12,000.		10,000.	قبض	1	1/1	يومية أمريكية	٢٠٠١/٠١/٠١
المصرفات/ح/المشتريات		8,000.	4,000.		صرف	2	2/1	يومية أمريكية	٢٠٠١/٠١/١٠
الخصوم/الخصوم المتدولة/موردين/شركة المساعدة		5,500.	2,500.		صرف	3	3/1	يومية أمريكية	٢٠٠١/٠١/١٥
الإيرادات/مبيعات		8,000.		2,500.	قبض	5	1/2	يومية أمريكية	٢٠٠١/٠١/٢٠
الأصول/الأصول الثابتة/المصارف		2,000.	6,000.		صرف	7	1/3	يومية أمريكية	٢٠٠١/٠١/٢٠
إلى مذكورين		10,500.		8,500.	قبض	8	2/3	يومية أمريكية	٢٠٠١/٠١/٢٥
الخصوم/الخصوم المتدولة/موردين/شركة المساعدة		5,500.	5,000.		صرف	9	3/3	يومية أمريكية	٢٠٠١/٠١/٢٩
			17,500.	21,000.					

◀ تقرير الأستاذ المساعد للعمليات الأجنبية

الهدف:

معرفة بيانات الحركات التي أجريت على حساب أجنبي (عملته الأساسية غير محلية) حيث يتم عرض القيم الأجنبية للحساب وليست المحلية سواء كانت تلك القيم مدينة أو دائنة.

النوع:

ذو أعمدة ثابتة.

مكونات الرأس:

الحساب وتاريخ بداية البحث وتاريخ نهاية البحث.

مكونات التفاصيل قبل البدء:

مستكشف الحسابات.

مكونات التفاصيل بعد البدء:

تاريخ القيد واليومية المساعدة ورقم القيد والرقم الدفترى ومميز القيد وملاحظات رأس القيد وملاحظات تفاصيل القيد في سطر الحساب ومعدل العملة والقيمة الأجنبية للحساب الأجنبي في كل قيد (سواء كانت مدينة أو دائنة) ورصيد الحساب بعد كل قيد (سواء كان مدين أو دائن) والبيان (الطرف الآخر المقابل للحساب الأجنبي في كل قيد) ويحتوى السطر الأول على رصيد ما قبل ويحتوى السطر الأخير على إجمالي القيم المدينة والدائنة الأجنبية في التقرير.

مثال:

وإليك مثالاً للتقرير وقد تم البحث على حساب معين:

تقرير الأستاذ المساعد للعمليات الأجنبية									
ملف بحث خيارات التقرير ميسادة									
الحساب: البنك									
تاريخ التحرير من: ٢٠٠١/٠١/٠١ إلى: ٢٠٠١/٠٢/٢١									
<input type="button" value="إبدأ"/> <input type="button" value="توقف"/> <input type="button" value="بحث جديد"/>									
<input type="button" value="معاينة"/> <input type="button" value="طباعة"/> <input type="button" value="الصفحة"/> <input type="button" value="ترتيب"/> <input type="button" value="تنقية"/> <input type="button" value="الأعداد"/> <input type="button" value="حفظ"/> <input type="button" value="التقرير"/> <input type="button" value="الخط"/>									
تاريخ القيد	اليومية المساعدة	قيد اليومية	الرقم الدفترى	المهمل	معدل العملة	الحركة		الرصيد	البيان
						مدين	دائن	مدين	دائن
٢٠٠١/٠١/٠١								1,500.	
٢٠٠١/٠١/٢٩	يومية امريكية	4/1	4	قيد	2.		1,250.	2,750.	الإيرادات/مبيعات
٢٠٠١/٠٢/١٥	يومية امريكية	2/2	6	قيد	2.	1,750.		1,000.	الخصوم/الخصوم المتدولة/موردين/شركة الأمل
					2.	1,750.	1,250.		

◀ تقرير الأستاذ المساعد لمراكز التكلفة

الهدف:

معرفة بيانات القيود المرتبطة بمركز تكلفة معين حيث يتم عرض الحسابات المرتبطة بمركز التكلفة سواء كانت قيم الحسابات مدينة أو دائنة.

النوع:

ذو أعمدة ثابتة.

مكونات الرأس:

مركز التكلفة وتاريخ بداية البحث وتاريخ نهاية البحث.

مكونات التفاصيل قبل البدء:

مستكشف مراكز التكلفة.

مكونات التفاصيل بعد البدء:

تاريخ القيد واليومية المساعدة ورقم القيد والرقم الدفترى ومميز القيد وملاحظات رأس القيد وملاحظات تفاصيل القيد في سطر مركز التكلفة وقيمة الحساب المرتبط بمركز التكلفة في كل قيد (سواء كانت مدينة أو دائنة) ورصيد الحساب بعد كل قيد (سواء كان مدين أو دائن) والبيان (الحساب المرتبط بمركز التكلفة في كل قيد) ويحتوى السطر الأخير على إجمالي القيم المدينة والدائنة في التقرير وعلى الرصيد النهائى لمركز التكلفة.

مثال:

وإليك مثالا للتقرير وقد تم البحث على مركز تكلفة معين:

مركز التكلفة:

تاريخ التحرير من:
إلى:

معاينة
طباعة
الصفحة
توزيع
تنقية
الأعداد
حفظ
التقرير
الخفا

إبدأ
توقف
بحث جديد

البيان	الرصيد		الحركة		المميز	الرقم الدفتري	تيد اليومية	اليومية المساعدة	تاريخ التيد
	دائن	مدين	دائن	مدين					
الاصول/ المتداوله/ الصندوق	5,000.	.	5,000.	.	صرف	9	3/3	يومية امريكية	٢٠٠١/٠٢/٢٩
	5,000.	.	5,000.	.					

◀ تقرير اليومية المساعدة

الهدف:

معرفة بيانات القيود التي أجريت على المجموعات أو الحسابات الخاصة بتصميم يومية مساعدة معينة سواء كانت قيم القيود مدينة أو دائنة.



النوع:
ذو أعمدة متغيرة.

مكونات الرأس:

اليومية المساعدة وتاريخ بداية البحث وتاريخ نهاية البحث.

مكونات التفاصيل قبل البدء:

لا يظهر أى مستكشف لأن الرأس لا يحتوى على حساب أو مركز تكلفة.

مكونات التفاصيل بعد البدء:

رقم القيد والرقم الدفترى ومميز القيد وتاريخ القيد وملاحظات رأس القيد (وهي أعمدة ثابتة) وقيم المجموعات أو الحسابات الخاصة بتصميم اليومية المساعدة في كل قيد سواء كانت مدينة أو دائنة (وعدد أعمدة القيم متغير حسب محتويات اليومية المساعدة) بجانب عمود لمجموع القيم المدينة وعمود لمجموع القيم الدائنة ويحتوى السطر الأخير على إجمالى القيم المدينة والدائنة في التقرير.

مثال:

وإليك مثالاً للتقرير وقد تم البحث على اليومية الأمريكية:

ملف بحث خيارات التقرير مساعدة
خ

اليوم: ٢٠٠١/٠٢/٢١

التاريخ من: ٢٠٠١/٠١/٠١

اليومية امريكية

اليومية المساعدة

معاينة

طباعة

الصفحة

ترتيب

فلتر

الاعددة

حفظ

التقرير

الخط

أبدأ

توثق

بحث جديد

الرقم	المميز	التاريخ	المصرفات		الخصوم		الإيرادات		الاصول		مجموع الدائن	مجموع المدين
			دائن	مدين	دائن	مدين	دائن	مدين	دائن	مدين		
1/1	قبض	٢٠٠١/٠١/٠١	-	-	10,000.	-	-	-	10,000.	-	10,000.	10,000.
1/2	قبض	٢٠٠١/٠٢/٠١	-	-	-	-	2,500.	-	2,500.	-	2,500.	2,500.
1/3	صرف	٢٠٠١/٠٢/٠١	-	-	-	-	-	-	6,000.	6,000.	6,000.	6,000.
2/1	صرف	٢٠٠١/٠١/١٠	-	4,000.	-	-	-	-	4,000.	-	4,000.	4,000.
2/2	قيد	٢٠٠١/٠٢/١٥	-	-	-	3,500.	-	3,500.	-	-	3,500.	3,500.
2/3	قبض	٢٠٠١/٠٢/١٥	-	-	-	-	2,500.	-	6,000.	8,500.	8,500.	8,500.
3/1	صرف	٢٠٠١/٠١/١٥	-	-	-	2,500.	-	2,500.	-	-	2,500.	2,500.
3/3	صرف	٢٠٠١/٠٢/٢٩	-	-	-	5,000.	-	5,000.	-	-	5,000.	5,000.
4/1	قيد	٢٠٠١/٠١/٢٩	-	-	-	-	2,500.	-	2,500.	-	2,500.	2,500.
الاجموع:			-	4,000.	10,000.	11,000.	7,500.	-	27,000.	29,500.	44,500.	44,500.

◀ تقرير الأستاذ العام

الهدف:

معرفة إجمالي الأرصدة والحركة والأرصدة النهائية الخاصة بحسابات داخل مجموعة معينة.

النوع:

ذو أعمدة ثابتة.

مكونات الرأس:

المجموعة وتاريخ بداية البحث وتاريخ نهاية البحث.

مكونات التفاصيل قبل البدء:

مستكشف الحسابات.

مكونات التفاصيل بعد البدء:

الكود والحساب وقيمة رصيد ما قبل وقيم الحركات وقيم الإجمالي وقيمة الرصيد الحالي (سواء كانت تلك القيم مدينة أو دائنة) ويحتوى السطر الأخير على إجمالي قيم التقرير (يمكنك حذف الأسطر التي ليس لها بيانات في التقرير بالنقر على "تنقية" من شريط الأدوات).

مثال:

وإليك مثالاً للتقرير وقد تم البحث على مجموعة الأصول:

تقرير الأستاذ العام									
ملف بحث خيارات التقرير مساعدة									
<div> <div>المجموعة: الأصول</div> <div>تاريخ التحرير من: ٢٠٠١/٠١/٠١ إلى: ٢٠٠١/٠٤/٢١</div> </div> <div> <div>أبدأ</div> <div>توقف</div> <div>بحث جديد</div> </div>									
<div> <div>الخط</div> <div>التقرير</div> <div>حفظ</div> <div>الأعمدة</div> <div>تنقية</div> <div>ترتيب</div> <div>الصفحة</div> <div>طباعة</div> <div>معاينة</div> </div>									
كود	الحساب	رصيد ما قبل		الحركة		الإجمالي		الرصيد الحالي	
		دائن	مدين	دائن	مدين	دائن	مدين	دائن	مدين
11	الأصول/الأصول الثابتة/الأثاث	10,000.				10,000.		10,000.	
13	الأصول/الأصول الثابتة/المسارات	15,000.	6,000.	6,000.	21,000.	6,000.	15,000.		
22	الأصول/الأصول المتدولة/البنك	3,000.	2,500.	3,500.	5,500.	3,500.	2,000.		
21	الأصول/الأصول المتدولة/الصندوق	2,000.	21,000.	17,500.	23,000.	17,500.	5,500.		
	الإجمالي:	30,000.	29,500.	27,000.	59,500.	27,000.	32,500.		

◀ تقرير الأستاذ العام لمراكز التكلفة

الهدف:

معرفة إجمالي الحركة والأرصدة النهائية للحسابات المرتبطة بمراكز تكلفة داخل مجموعة معينة.

النوع:

ذو أعمدة ثابتة.

مكونات الرأس:

المجموعة وتاريخ بداية البحث وتاريخ نهاية البحث.

مكونات التفاصيل قبل البدء:

مستكشف مراكز التكلفة.

مكونات التفاصيل بعد البدء:

الكود ومركز التكلفة وقيم الحركات وقيمة الرصيد الحالي (سواء كانت تلك القيم مدينة أو دائنة) ويحتوى السطر الأخير على إجمالي قيم التقرير والرصيد النهائي للمجموعة (يمكنك حذف الأسطر التي رصيدها صفر في التقرير بالنقر على "تنقية" من شريط الأدوات).

مثال:

وإليك مثالاً للتقرير وقد تم البحث على مجموعة معينة:

تقرير الأستاذ العام لمراكز التكلفة				
ملف بحث خيارات التقرير مبيعا				
المجموعة: مراكز أساسية				
تاريخ التحرير من: ٢٠٠١/٠١/٠١ إلى: ٢٠٠١/٠٢/٢١				
<input type="button" value="ابدأ"/> <input type="button" value="توثيق"/> <input type="button" value="بحث جديد"/>				
<input type="button" value="معاينة"/> <input type="button" value="طباعة"/> <input type="button" value="الصفحة"/> <input type="button" value="ترتيب"/> <input type="button" value="تنقية"/> <input type="button" value="الأعمدة"/> <input type="button" value="حفظ"/> <input type="button" value="التقرير"/> <input type="button" value="الخط"/>				
الكود	مركز التكلفة	الحركة		الرصيد النهائي
		دائن	مدين	دائن
700	اجور اساسية		10,000.	10,000.
702	مصرفات الدعاية	4,000.		4,000.
703	تأمينات	2,500.		2,500.
704	العمولات		2,500.	2,500.
705	مكافآت	6,000.		6,000.
706	خوافز		8,500.	8,500.
707	اجور اضافية	5,000.		5,000.
	الإجمالي:	3,500.	17,500.	21,000.

◀ تقرير موازين المراجعة

الهدف:

معرفة إجمالي الأرصدة والحركة والمجاميع والأرصدة النهائية الخاصة بالمجموعات أو بالمجموعات والحسابات معا داخل مجموعة معينة أو حتى على كل الدليل المحاسبى (عند إجراء البحث بدون وضع مجموعة في رأس التقرير).

النوع:

ذو أعمدة ثابتة.

مكونات الرأس:

المجموعة والتفرع (عدد مستويات الدليل المحاسبى التى يراد إجراء البحث عليها بعد أول مستوى) وتاريخ بداية البحث وتاريخ نهاية البحث ونوع التفرع (مجموعات / مجموعات وحسابات).

مكونات التفاصيل قبل البدء:

مستكشف الحسابات.

مكونات التفاصيل بعد البدء:

الكود والمجموعة أو المجموعة/الحساب (حسب نوع التفرع) وقيمة رصيد ما قبل وقيم الحركات وقيم المجاميع وقيمة الأرصدة (سواء كانت تلك القيم مدينة أو دائنة) ويحتوى السطر الأخير على إجمالي قيم التقرير وتتميز أسطر المجموعات الأساسية باللون الأخضر. (يمكنك حذف الأسطر التى ليس لها بيانات في التقرير بالنقر على "تنقية" من شريط الأدوات)

مثال:

واليك مثالا للتقرير وقد تم البحث على كل الدليل المحاسبى:

تقرير ميزان المراجعة

ملف بحث خيارات التقرير مساعدة

إبدأ
تتبع
بحث جديد

المجموعة: 5
التفرع: ٢٠٠١/٠٢/٢١ إلى ٢٠٠١/٠١/٠١
نوع التفرع: مجموعات و حسابات معا

معاينة طباعة الصفحة ترتيب تنقية الإعدادة حفظ التقرير الخطأ

كود	المجموعة/الحساب	رصيد ما قبل		الحركة		مجموع		أرصدة	
		دائن	مدين	دائن	مدين	دائن	مدين	دائن	مدين
1001	الاصول		30,000.						
212	الاصول الشابة		25,000.						
11	الاصول/الاصول الشابة/الاثاث		10,000.						
13	الاصول/الاصول الشابة/المصارف		15,000.						
848	الاصول المتدولة		5,000.						
22	الاصول/الاصول المتدولة/البنك		3,000.						
21	الاصول/الاصول المتدولة/الصندوق		2,000.						
78	الايرادات								
50	الايرادات/ارباح بيع اصول شابة								
51	الايرادات/مبيعات								
124	الخصوم		30,000.						
12324	حقوق الملكية ورأس المال		19,000.						
70	الخصوم/حقوق الملكية ورأس المال/جاري شركاء								
73	الخصوم/حقوق الملكية ورأس المال/ح/رأس المال		19,000.						
987456	المصروفات								
612	المصروفات/ح/المشتريات								
	الإجمالي:								

◀ تقرير القوائم الختامية

الهدف:

معرفة القيم الخاصة بتصميمات القوائم الختامية سواء كانت مدينة أو دائنة وسواء كانت كلية أو جزئية.

النوع:

ذو أعمدة ثابتة.

مكونات الرأس:

القوائم الختامية وتاريخ بداية البحث وتاريخ نهاية البحث.

مكونات التفاصيل قبل البدء:

لا تظهر أى من المستكشفات لأن الرأس لا يحتوى على الحساب أو مركز التكلفة.

مكونات التفاصيل بعد البدء:

وهى تشبه النصف السفلى في شاشة تصميم القوائم الختامية فالبيانات المدينة في شاشة التصميم تظهر في عمود البيان الأيمن في التقرير والبيانات الدائنة في شاشة التصميم تظهر في عمود البيان الأيسر في التقرير وقيمة البيان في كلا الجانبين تظهر في عمود "كلي" أو "جزئي" أو لا تظهر حسب طبيعة البيان في شاشة التصميم (كلي/ جزئي/ بدون) ويحتوى السطر الأخير على إجمالي قيم "كلي" فقط في التقرير أما السطر قبل الأخير فهو خاص برصيد القائمة حيث يحجز التقرير آخر سطر في التصميم للرصيد ويجب أن يكون هذا السطر في الجانب المناسب وأن يكون "بدون" وأن يحتوى على النص المناسب (مجمل ربح / مجمل خسارة / صافى ربح / صافى خسارة) ما عدا قائمة الميزانية فيجب أن لا يحتوى على أى نص بالطبع.

مثال:

وإليك مثالا للتقرير وقد تم البحث على قائمة الميزانية:

تقرير القوائم الختامية

ملف بحث خيارات التقرير مساعدة

أبدأ
تو ثاب
بحث جديد

الميزانية الختامية: ٢٠٠١/٠١/٠١ إلى ٢٠٠١/١٢/٣١

معاينة طباعة الصفحة ترتيب فلترة الإعدادة حفظ التحويل الخطا ترحيل

البيان	جزئي	كلي	البيان	جزئي	كلي
الخصوم المتدولة	-	-	الأصول الثابتة	-	25,000.
.....	-	-	-	-
شركة الأمل	-	-	الأثاث	10,000.	-
شركة المساعدة	-	-	المصارف	15,000.	-
=====	-	-	=====	-	-
حقوق الملكية ورأس المال	-	29,000.	الأصول المتدولة	-	7,500.
.....	-	-	-	-
جاري شركاء	10,000.	-	البنك	2,000.	-
ح/رأس المال	19,000.	-	الصندوق	5,500.	-
=====	-	-	=====	-	-
الأرباح والخسائر	-	3,500.			
	-	-			
	-	32,500.		-	32,500.

◀ تقرير قيد اليومية

الهدف:

استعراض بيانات قيود اليومية المرحلة حسب الرقم أو المميز أو اليومية المساعدة أو الرقم الدفترى أو التاريخ ثم يمكنك طباعة القيود المطلوبة دفعة واحدة (وليس طباعة كل قيد على حدة كما يحدث من كتاب المحاسب) حيث يتم عرض القيود وراء بعضها في صفحات التقرير (أى لا يظهر القيد الواحد في صفحة منفصلة).

النوع:

ذو شاشات.

مكونات الرأس:

رقم القيد (رقم بداية البحث ورقم نهاية البحث) ومميز القيد واليومية المساعدة والرقم الدفترى (رقم بداية البحث ورقم نهاية البحث) وتاريخ بداية البحث وتاريخ نهاية البحث.

مكونات التفاصيل قبل البدء:

لا تظهر أى من المستكشفات لأن الرأس لا يحتوى على الحساب أو مركز التكلفة.

مكونات التفاصيل بعد البدء:

أغلب محتويات قيود اليومية لأنها تتكون من شاشات قيود اليومية.

مثال:

وإليك مثالا للتقرير وقد تم البحث على كل قيود اليومية:

تقرير قيد اليومية					
يملك بحثاً حسابات تقرير ومساعدة					
طباعة الصفحة البداية النهاية المسطرة التبديل تصغير تكبير					
الرقم: 1 / 1	الرقم الدفترى: 1	اليومية المساعدة: يومية أمريكية			
مميز القيد: قرض	تاريخ القيد: ٢٠٠١/٠١/٠١	ملاحظات: زيادة الصندوق عن طريق جارى شركاء			
كود	الحساب	مدین محلی	دائن محلی	كود مركز التكلفة	مركز التكلفة
21	لاصول/الاصول المتدولة/الصندوق	10,000.		700	اجور اساسية
70	الخصوم/حقوق الملكية ورأس المال /جارى شركاء		10,000.		
	الإجمالي:	10,000.	10,000.		
الرقم: 2 / 1	الرقم الدفترى: 2	اليومية المساعدة: يومية أمريكية			
مميز القيد: صرف	تاريخ القيد: ٢٠٠١/٠١/١٠	ملاحظات: شراء بضاعة نقداً			
كود	الحساب	مدین محلی	دائن محلی	كود مركز التكلفة	مركز التكلفة
612	المصرفات/ح/المشتريات	4,000.			
21	لاصول/الاصول المتدولة/الصندوق		4,000.	702	مصرفات الدعاية
	الإجمالي:	4,000.	4,000.		
الرقم: 3 / 1	الرقم الدفترى: 3	اليومية المساعدة: يومية أمريكية			
مميز القيد: صرف	تاريخ القيد: ٢٠٠١/٠١/١٥	ملاحظات: سداد جزء من المستحق لشركة السعادة			
كود	الحساب	مدین محلی	دائن محلی	كود مركز التكلفة	مركز التكلفة
91	الخصوم/الخصوم المتدولة/موردين/شركة السعادة	2,500.			
21	لاصول/الاصول المتدولة/الصندوق		2,500.	703	تأمينات
	الإجمالي:	2,500.	2,500.		

التقارير التحليلية المالية

وهذه التقارير التحليلية المالية تمكّن المستخدم من معرفة التحليلات الإجمالية والتفصيلية للمصروفات العمومية ولمراكز التكلفة في برنامج الحسابات العامة بجانب تقرير الأستاذ المساعد الشهري.

في هذا الجزء

- * تحليل مصروفات عمومية إجمالي * مراكز التكلفة تفصيلي
- * تحليل مصروفات عمومية تفصيلي * الأستاذ المساعد الشهري
- * مراكز التكلفة إجمالي

◀ تقرير تحليل مصروفات عمومية إجمالي

الهدف:

معرفة إجمالي الأرصدة الخاصة بحسابات مجموعة معينة في كل شهر.

النوع:

ذو أعمدة متغيرة.

مكونات الرأس:

المجموعة وتاريخ بداية البحث وتاريخ نهاية البحث.

مكونات التفاصيل قبل البدء:

مستكشف الحسابات.

مكونات التفاصيل بعد البدء:

الشهر (وهو عمود ثابت) وقيم الحسابات الخاصة بالمجموعة المحددة في رأس التقرير سواء كانت مدينة أو دائنة (وعدد أعمدة الحسابات متغير حسب محتويات المجموعة المحددة من الحسابات التي أجريت عليها قيود) بجانب عمود لمجموع القيم المدينة وعمود لمجموع القيم الدائنة ويحتوي السطر الأخير على إجمالي قيم التقرير.

مثال:

وإليك مثالاً للتقرير وقد تم البحث على مجموعة الأصول:

تقرير تحليل مصروفات عمومية [إجمالي]								
ملف بحث خيارات التقرير مساعدة								
<div> <div>الاصول</div> <div> <div>٢٠٠١/٠١/٠١</div> <div>إلى</div> <div>٢٠٠١/٠٢/٢١</div> </div> </div> <div> <div>٢٠٠١/٠١/٠١</div> <div>من</div> <div>٢٠٠١/٠١/٠١</div> </div>								
<div> <div>بحث</div> <div>توقف</div> <div>بحث جديد</div> </div>								
<div> <div>معاينة</div> <div>طباعة</div> <div>الصفحة</div> <div>ترتيب</div> <div>فلتر</div> <div>الأعمدة</div> <div>حفظ</div> <div>التقرير</div> <div>الخطأ</div> </div>								
إجمالي مدين		إجمالي دائن		الصندوق		السيارات		البك
								الشهر
								دائن
								مدين
١٢,٥٠٠		٦,٥٠٠		١٠,٠٠٠		٦,٥٠٠		٢٠٠١/٠١
٢,٥٠٠		٣,٥٠٠		٢,٥٠٠		٣,٥٠٠		٢٠٠١/٠٢
١٤,٥٠٠		١٧,٠٠٠		٨,٥٠٠		١١,٠٠٠		٢٠٠١/٠٣
٢٩,٥٠٠		٢٧,٠٠٠		٢١,٠٠٠		١٧,٥٠٠		الإجمالي
								٢,٥٠٠
								٦,٠٠٠
								٦,٠٠٠
								٢,٥٠٠

◀ تقرير تحليل مصروفات عمومية تفصيلي

الهدف:

معرفة بيانات القيود التي أجريت على حسابات مجموعة معينة سواء كانت قيم تلك الحسابات مدينة أو دائنة.

النوع:

ذو أعمدة متغيرة.

مكونات الرأس:

المجموعة وتاريخ بداية البحث وتاريخ نهاية البحث.

مكونات التفاصيل قبل البدء:

مستكشف الحسابات.

مكونات التفاصيل بعد البدء:

تاريخ القيد ورقم القيد والرقم الدفترى ومميز القيد وملاحظات رأس القيد (وهي أعمدة ثابتة) وقيم الحسابات الخاصة بالمجموعة المحددة في رأس التقرير سواء كانت مدينة أو دائنة (وعدد أعمدة الحسابات متغير حسب

محتويات المجموعة المحددة من الحسابات التي أجريت عليها قيود)
بجانب عمود لمجموع القيم المدينة وعمود لمجموع القيم الدائنة ويحتوى
السطر الأخير على إجمالى قيم التقرير.

مثال:

وإليك مثالاً للتقرير وقد تم البحث على مجموعة الأصول:

تقرير تحليل مصروفات عمومية (تفصيلي)									
ملف بحث خيارات التقرير مساعدة									
<div> <div>الاصول</div> <div> <div>التاريخ من: ٢٠٠١/٠١/٠١</div> <div>إلى: ٢٠٠١/٠٢/٢١</div> </div> </div> <div> <div>بحث</div> <div>تقرير</div> <div>بحث جديد</div> </div>									
<div> <div>معاينة</div> <div>طباعة</div> <div>الصفحة</div> <div>ترتيب</div> <div>فلتر</div> <div>الأعمدة</div> <div>حفظ</div> <div>التقرير</div> <div>الخطا</div> </div>									
التاريخ	الرقم	الحساب	المميز	البك	المسارات	الصدوقي	إجمالي دائن	إجمالي مدين	
				دائن	مدين	دائن	مدين		
٢٠٠١/٠١/٠١	1/1	قبض					10,000.		10,000.
٢٠٠١/٠١/١٠	2/1	صرف				4,000.		4,000.	
٢٠٠١/٠١/١٥	3/1	صرف				2,500.		2,500.	
٢٠٠١/٠١/٢٩	4/1	قبض		2,500.					2,500.
٢٠٠١/٠٢/٠١	1/2	قبض					2,500.		2,500.
٢٠٠١/٠٢/١٥	2/2	قبض		3,500.				3,500.	
٢٠٠١/٠٢/٠١	1/3	صرف			6,000.	6,000.		6,000.	6,000.
٢٠٠١/٠٢/١٥	2/3	قبض			6,000.		8,500.	6,000.	8,500.
٢٠٠١/٠٢/٢٩	3/3	صرف				5,000.		5,000.	
الإجمالي				3,500.	2,500.	6,000.	6,000.	17,500.	21,000.
								27,000.	29,500.

◀ تقرير مراكز التكلفة تفصيلي

الهدف:

معرفة بيانات القيود التي أجريت على مراكز تكلفة داخل مجموعة معينة.

النوع:

ذو أعمدة متغيرة.

مكونات الرأس:

المجموعة وتاريخ بداية البحث وتاريخ نهاية البحث.

مكونات التفاصيل قبل البدء:

مستكشف مراكز التكلفة.

مكونات التفاصيل بعد البدء:

تاريخ القيد ورقم القيد والرقم الدفتری ومميز القيد وملاحظات رأس القيد (وهي أعمدة ثابتة) وقيم الحسابات المرتبطة بمراكز التكلفة الخاصة بالمجموعة المحددة في رأس التقرير سواء كانت مدينة أو دائنة (وعدد أعمدة مراكز التكلفة متغير حسب مراكز التكلفة المرتبطة بقيود داخل المجموعة المحددة) بجانب عمود لمجموع القيم المدينة وعمود لمجموع القيم الدائنة ويحتوي السطر الأخير على إجمالي قيم التقرير.

مثال:

وإليك مثالاً للتقرير وقد تم البحث على مجموعة معينة:

تقرير مراكز تكلفة (تفصيلي)												
ملف بحث خيارات التقرير ميسا عدة												
<div> <div>مجموعة: مراكز أساسية</div> <div> <div>التاريخ من: ٢٠٠١/٠١/٠١</div> <div>إلى: ٢٠٠١/٠٢/٢٩</div> </div> </div> <div> <div>بحث</div> <div>تقرير</div> <div>بحث جديد</div> </div>												
<div> <div>معالجة</div> <div>طباعة</div> <div>الصفحة</div> <div>ترتيب</div> <div>الاعداد</div> <div>الخط</div> <div>التقرير</div> <div>حفظ</div> </div>												
مصرفات الدعاية	حواجز	تأمينات	العمولات	اجور اضافية	اجور اساسية	مركز التكلفة	الرقم	التاريخ	مدين	دائن	مدين	دائن
-	-	-	-	-	-	قبض	1/1	٢٠٠١/٠١/٠١	10,000.	-	-	-
4,000.	-	-	-	-	-	صرف	2/1	٢٠٠١/٠١/١٠	-	-	-	-
-	-	2,500.	-	-	-	صرف	3/1	٢٠٠١/٠١/١٥	-	-	-	-
-	-	-	2,500.	-	-	قبض	1/2	٢٠٠١/٠٢/٠١	-	-	-	-
-	-	-	-	-	-	صرف	1/3	٢٠٠١/٠٢/٠١	-	-	-	-
-	8,500.	-	-	-	-	قبض	2/3	٢٠٠١/٠٢/١٥	-	-	-	-
-	-	-	-	-	-	صرف	3/3	٢٠٠١/٠٢/٢٩	5,000.	-	-	-
-	8,500.	2,500.	2,500.	-	5,000.	الإجمالي			10,000.	5,000.	-	-

ملاحظة المعلومات الواردة داخل صور التقارير هي معلومات على سبيل المثال وليست بالضرورة أن تكون صحيحة محاسبيا.

◀ تقرير الأستاذ المساعد الشهري

الهدف:

معرفة إجمالي قيم الحركات والرصيد في كل شهر سواء كانت تلك القيم مدينة أو دائنة وذلك لحساب معين.

النوع:

ذو أعمدة ثابتة.

مكونات الرأس:

الحساب وتاريخ بداية البحث وتاريخ نهاية البحث.

مكونات التفاصيل قبل البدء:

مستكشف الحسابات.

مكونات التفاصيل بعد البدء:

الشهر وقيم الحركات وقيمة الرصيد بعد كل شهر (سواء كانت تلك القيم مدينة أو دائنة) ويحتوى السطر الأول على رصيد ما قبل.

مثال:

وإليك مثالاً للتقرير وقد تم البحث على حساب معين:

تقرير الأستاذ المساعد الشهري

ملف بحث خيارات التقرير ميسادة

أبدأ

توقف

بحث جديد

الحساب: الصندوق

تاريخ التحرير من: ٢٠٠١/٠١/٠١ إلى: ٢٠٠١/٠٣/٣١

معاينة طباعة الصفحة ترتيب تنقية الأعمدة حفظ الخط

الرصيد		الحركة		الشهر
دائن	مدين	دائن	مدين	
				رصيد ما قبل
	2,000.			٢٠٠١/٠١
	5,500.	6,500.	10,000.	٢٠٠١/٠٢
	8,000.		2,500.	٢٠٠١/٠٣
	5,500.	11,000.	8,500.	

النقاط الأساسية

- يمكنك التعرف على المجموعة الدفترية للنظام المحاسبي في برنامج الحسابات العامة من خلال التقارير المالية.
- بإمكانك معرفة القيم الخاصة بتصميمات القوائم الختامية من خلال تقرير القوائم الختامية.
- تستطيع أن تستعرض قيود اليومية المرحلة وراء بعضها ويمكنك طباعة القيود المطلوبة دفعة واحدة عن طريق تقرير قيد اليومية.
- يمكنك معرفة التحليلات الإجمالية والتفصيلية للمصروفات العمومية ولمراكز التكلفة في برنامج الحسابات العامة من خلال التقارير التحليلية المالية.
- بإمكانك معرفة إجمالي قيم الحركات والرصيد في كل شهر لحساب معين من خلال تقرير الأستاذ المساعد الشهري.

الأصول الثابتة

يمكنك من خلال برنامج دبل كليك للأصول الثابتة إضافة الأصول الثابتة وحساب الإهلاكات الخاصة بها وكذلك استبعاد الأصول الثابتة عند الاحتياج إلى ذلك واستعراض قيود اليومية الناتجة تلقائياً عن تلك الحركات من داخل شاشات الحركات، بجانب استعراض تقارير الأصول المضافة والأصول المستبعدة وبيان الإهلاكات والجرد للأصول الثابتة.



في هذا الفصل

- مميزات الأصول الثابتة
- إضافة أصل
- حساب الإهلاك
- استبعاد أصل
- التقارير
- النقاط الأساسية

مميزات الأصول الثابتة

تتميز حسابات الأصول الثابتة بشاشة إضافية في معالج الحسابات وبإمكانية معرفة البيانات الخاصة بها عن طريق النصف السفلي من مستكشف الحسابات.

في هذا الجزء

* الجديد في معالج الحسابات * الجديد في مستكشف الحسابات

◀ الجديد في معالج الحسابات

عند إنشائك لأصل ثابت في مستكشف الحسابات أو استدعاء خصائص هذا الأصل (نوع الحساب أصل ثابت) فإنه يظهر لك معالج الحسابات الذي لا يختلف عن معالج الحسابات الأخرى إلا في الشاشة الثالثة.

معالج الحسابات

☒ مستهلك

☐ غير مستهلك

شكل الممسح:

Monitor #####

اليومية المساعدة:

▼

يومية أمريكية

مميز القيد:

▼

قيد

حساب الإهلاك:

▼

الأصول / الأصول الثابتة / ح / الإهلاك

مجموع الإهلاك:

▼

الأصول / الأصول الثابتة / ح / مجموع الإهلاك

مساعدة

إلغاء

التالي <

> المسابق



ويمكنك من خلال الشاشة الثالثة القيام بالوظائف التالية:

1. تحديد نوع الحساب مستهلك أو غير مستهلك.
2. شكل المسلسل الخاص بترقيم الأصول من هذا النوع.
3. خصائص الحسابات (وهي خاصة بالأنواع المستهلكة) وهي اليومية المساعدة ومميز القيد وحساب الإهلاك وحساب مجمع الإهلاك.

◀ الجديد في مستكشف الحسابات

يمكنك من خلال الجزء السفلي من شاشة مستكشف الحسابات معرفة بيانات الأصول الثابتة التي تمت إضافتها وذلك بتحديد الأصل الثابت ثم النقر على زر "الأصول الثابتة" من شريط الأدوات وهذه البيانات هي معظم بيانات تفاصيل شاشة إضافة الأصول الثابتة وهي اسم الأصل ورقم القطعة والقيمة وتاريخ بدء التشغيل والعمر وملاحظات.

إسم الأصل	رقم القطعة	القيمة	تاريخ التشغيل	العمر	ملاحظات
شاشة " 14" Acer	Monitor 367367	600.	٢٠٠١/٠٢/٠١	4.	
شاشة " 17" Acer	Monitor 635365	1,000.	٢٠٠١/٠٢/٠١	4.	
شاشة " 15" Acer	Monitor 37355	750.	٢٠٠١/٠٢/٠١	4.	

إضافة أصل

يمكنك تسجيل إضافة الأصول الثابتة وتحديد البيانات الخاصة بها من خلال شاشة إضافة أصل ثابت.

إسم الأصل	الإسم الإنجليزي	رقم القطعة	القيمة	تاريخ التشغيل	العمر	معدل الإهلاك السنوي
شاشة " Acer 14 "	Monitor 367367 شاشة " Acer 14 "	600.	2001/02/01	4.	25. %	
شاشة " Acer 17 "	Monitor 635365 شاشة " Acer 17 "	1,000.	2001/02/01	4.	25. %	
شاشة " Acer 15 "	Monitor 37355 شاشة " Acer 15 "	750.	2001/02/01	4.	25. %	
		2,350.				

في هذا الجزء

- مميزات رأس إضافة الأصول
- معالج إضافة الأصول
- مميزات تفاصيل إضافة الأصول

◀ مميزات رأس إضافة الأصول الثابتة

يتميز رأس إضافة الأصول الثابتة بالخانات الآتية: رقم الإضافة والرقم الدفترى (ويشترط عدم تكراره) وتاريخ الشراء وحساب الأصل والحساب الدائن والملاحظات، وكل هذه المكونات من الضروري إدخالها "بيان أساسي" ولا يمكن تعديلها بعد الحفظ ما عدا الرقم الدفترى والملاحظات فهي ليست بيانات أساسية يمكن تعديلها بعد الحفظ.

◀ مميزات تفاصيل إضافة الأصول الثابتة

تتميز تفاصيل إضافة الأصول الثابتة بالأعمدة التالية:

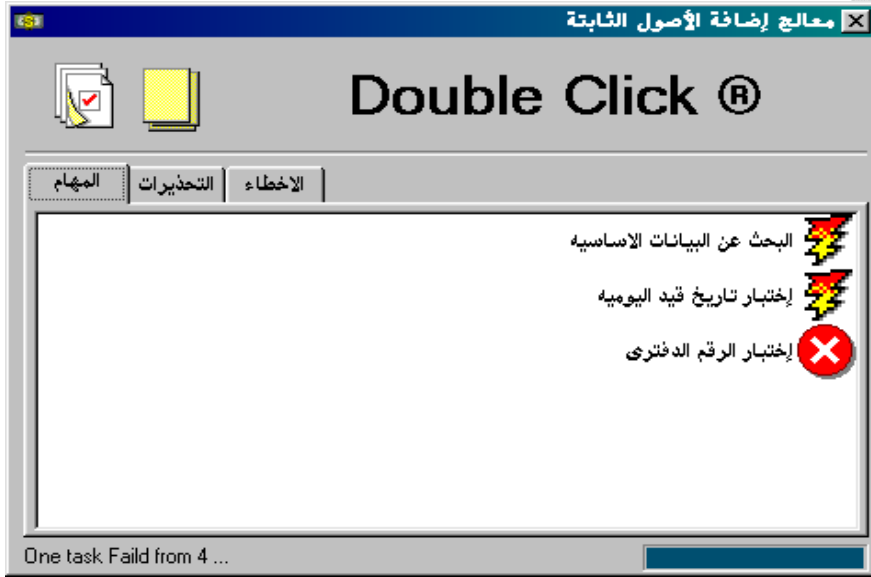
1. اسم الأصل.
2. الاسم الإنجليزي (الوضع الافتراضى هو نفس اسم الأصل ولكن من اليسار إلى اليمين).
3. رقم القطعة (وهو يأخذ شكل المسلسل الخاص بحساب الأصل بعد الحفظ).
4. القيمة.
5. تاريخ التشغيل (الوضع الافتراضى هو تاريخ اليوم).
6. العمر (العمر المفترض للأصل)، عندما يكون الأصل "غير مستهلك" لا يكون له عمر فلا نقوم بوضع أى عمر فى عمود العمر وبالتالي لا يكون له معدل إهلاك سنوى).
7. معدل الإهلاك السنوى ($100\% \times \text{مقلوب العمر}$).
8. ملاحظات.

ومن الضرورى إدخال تلك البيانات ما عدا الملاحظات مع ملاحظة أن الاسم الإنجليزي ومعدل الإهلاك السنوى يتم إدخالهما تلقائياً وأن تاريخ التشغيل يكون هو تاريخ اليوم كوضع افتراضى، ويمكنك فقط تعديل اسم الأصل والاسم الإنجليزي ورقم القطعة والملاحظات بعد الحفظ، وتتميز أسطر تفاصيل إضافة الأصول الثابتة باللون الأحمر عند عمل إهلاك لها.

ويمكنك معرفة القيود الناتجة عن إضافة الأصول الثابتة من خلال النقر على زر "القيد" من شريط الأدوات (ويمكنك بنفس الطريقة معرفة القيود الناتجة عن الإهلاكات وعن استبعاد الأصول الثابتة) ويكون طرفى القيد الناتج عن الإضافة هما حساب الأصل والحساب الدائن اللذين تم إدخالهما فى رأس القيد.

◀ معالج إضافة الأصول الثابتة

وهو الشاشة التى تظهر عقب حفظ إضافة أصل مباشرة وتحتوى على الأخطاء والتحذيرات وتظهر بصورة واضحة إذا قام المستخدم بعمل غير صحيح فى شاشة إضافة أصل ثابت.



ويمكنك أن تتعرف على كل مهام ورسائل معالج إضافة الأصول الثابتة وأسباب ظهور تلك الرسائل الخطأ من خلال الجدول التالي:

المهمة (الاختبار)	الرسالة	السبب
البحث عن البيانات الأساسية	بعض البيانات الأساسية غير مكتملة	عدم إدراج أحد المكونات الضرورية
اختبار تاريخ قيد اليومية	التاريخ لا يقع في أي فترة محاسبية مفتوحة	تاريخ الإضافة ليس في الفترة المحاسبية التي يعمل عليها المستخدم
اختبار الرقم الدفترى	الرقم الدفترى قد سبق تسجيله من قبل	إدراج رقم دفترى سبق إدراجه من قبل في شاشة إضافة أخرى
تحميل جزئية الربط مع الحسابات العامة	(خاص باختبار توليد قيد اليومية عند الربط مع الحسابات)	(لا يحدث أن يفشل هذا الاختبار أصلاً)

حساب الإهلاك

يمكنك تسجيل إهلاكات الأصول الثابتة ومعرفة البيانات الخاصة بها من خلال شاشة الإهلاك.

الأصل	قيمة الأصل	تاريخ التشغيل	العمر الافتراضي
شاشة " 14 Acer	600.	٢٠٠١/٠٢/٠١	4.
شاشة " 17 Acer	1,000.	٢٠٠١/٠٢/٠١	4.
شاشة " 15 Acer	750.	٢٠٠١/٠٢/٠١	4.
شاشة " 14 Dell	4,500.	٢٠٠١/٠١/٠١	8.

في هذا الجزء

- مميزات رأس الإهلاك
- مميزات تفاصيل الإهلاك
- رسائل الخطأ

◀ مميزات رأس الإهلاك

يتميز رأس الإهلاك بخانتين رئيسيتين: تاريخ آخر إهلاك (يكون صفر عند إجراء أول إهلاك) وتاريخ الإهلاك ويكون الوضع الافتراضى لتاريخ الإهلاك هو تاريخ اليوم ويجب أن يكون تاريخ الإهلاك أكبر من تاريخ آخر إهلاك بالطبع (لا يمكن عمل إهلاك على الأصول "الغير مستهلكة").

وللقيام بالإهلاك حدد تاريخ الإهلاك المناسب ثم انقر على زر "حفظ" من شريط الأدوات فتظهر بيانات الأصول في تفاصيل الشاشة ثم تظهر رسالة "تم عمل الإهلاك بنجاح" ولإسقاط آخر إهلاك انقر على زر "إسقاط" من شريط الأدوات فتظهر رسالة "تم إلغاء الإهلاك بنجاح".

ويكون طرفى القيد الناتج عن الإهلاك هما حساب الإهلاك وحساب مجمع الإهلاك اللذين تم إدخالهما في معالج الأصل الثابت.

◀ مميزات تفاصيل الإهلاك

تتميز تفاصيل إضافة الأصول الثابتة بأنه لا يمكن تعديلها من خلال شاشة الإهلاك وهذه التفاصيل تحتوى على الأعمدة التالية:

1. الأصل.
2. قيمة الأصل.
3. تاريخ التشغيل.
4. العمر الافتراضى.

◀ رسائل الخطأ

وهى الرسائل التى تحتوى على الأخطاء عند قيام المستخدم بخطأ في شاشة الإهلاك، ويمكنك التعرف على رسالة الخطأ من خلال الجدول التالى:

الرسالة	السبب
تاريخ الإهلاك يجب أن يكون أكبر من تاريخ آخر إهلاك	عندما يكون تاريخ الإهلاك أقل من تاريخ آخر إهلاك.

استبعاد أصل

يمكنك تسجيل استبعاد الأصول الثابتة عند الاحتياج إلى ذلك وتحديد البيانات الخاصة به من خلال شاشة استبعاد أصل.

إستبعاد أصل

ملف سطر خيارات التحرك

جديد حفظ إسقاط إدخال حذف ترتيب أعددة القيد معاينة طباعة الخط غلق

رقم الإستبعاد: 1 تاريخ الإستبعاد: ٢٠٠١/١٢/٠١

رقم الدفترى: 1

حساب الأصل: 1٢

الحساب المدين: ٩٠

حساب أ/خ رأسمالية: ٥٠

ملاحظات:

الأصول/الأصول الثابتة/شاشات

الخصوم/الخصوم المتدولة/موردين/شركة الأمل

الإيرادات/أرباح بيع أصول ثابتة

الأصل الثابت	رقم القطعة	تاريخ التشغيل	قيمة الشراء	مجموع الإهلاك	قيمة الإستبعاد
شاشة 14 " Acer	Monitor 367367	٢٠٠١/٠٢/٠١	600.	124.521	400.
شاشة 17 " Acer	Monitor 635365	٢٠٠١/٠٢/٠١	1,000.	207.534	700.
شاشة 15 " Acer	Monitor 37355	٢٠٠١/٠٢/٠١	750.	155.651	500.
			2,350.	487.705	1,600.

في هذا الجزء

- مميزات رأس استبعاد الأصول
- معالج استبعاد الأصول
- مميزات تفاصيل استبعاد الأصول

◀ مميزات رأس استبعاد الأصول الثابتة

يتميز رأس استبعاد الأصول الثابتة بالخانات الآتية: رقم الاستبعاد والرقم الدفترى وتاريخ الاستبعاد وحساب الأصل والحساب المدين وحساب أ/خ رأسمالية والملاحظات، وكل هذه المكونات من الضروري إدخالها "بيان أساسي" ولا يمكن تعديلها بعد الحفظ ما عدا الرقم الدفترى والملاحظات.

وتكون الأطراف المدينة في القيد الناتج عن الاستبعاد هي الحساب المدين وحساب أ/خ رأسمالية اللذين تم إدخالهما في رأس الاستبعاد بالإضافة إلى حساب مجمع الإهلاك أما الطرف الدائن في القيد فهو حساب الأصل.

◀ مميزات تفاصيل استبعاد الأصول الثابتة

بإمكانك إدراج التفاصيل في شاشة استبعاد الأصول الثابتة عن طريق الخطوات التالية:

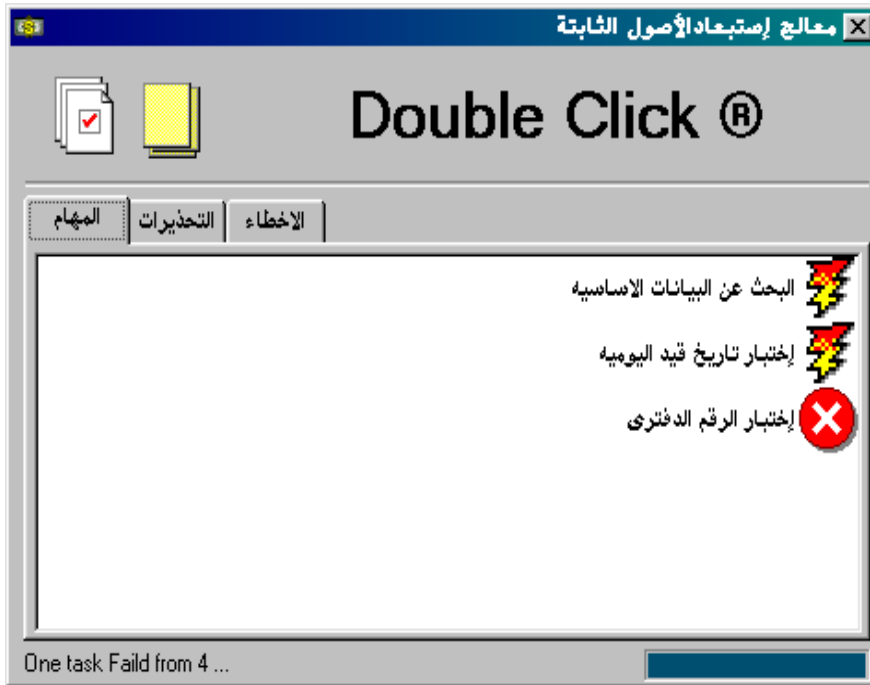
1. قم بتحديد البيانات المناسبة في رأس الشاشة.
2. قم بعمل "إدخال" فتظهر شاشة تشبه شاشات البحث عن الحركات في برنامج دبل كليك.

بيان الأصل	رقم القطعة	تاريخ التشغيل	القيمة	مجمع الإهلاك
شاشة " Acer 14 "	Monitor 367367	٢٠٠١/٠٢/٠١	600.	124.521
شاشة " Acer 15 "	Monitor 37355	٢٠٠١/٠٢/٠١	750.	155.651
شاشة " Acer 17 "	Monitor 635365	٢٠٠١/٠٢/٠١	1,000.	207.534

3. قم بتحديد الأصل المراد استبعاد أو انقر على الزر "اختيار" لتحديد كل الأصول (ويمكنك حصر البحث عن طريق تعديل التواريخ في مدى البحث).
4. انقر على الزر "بحث" في شاشة الإدخال ثم انقر زر "موافق" فتظهر كل بيانات الأصل في تفاصيل شاشة الاستبعاد.

◀ معالج استبعاد الأصول الثابتة

وهو الشاشة التي تظهر عقب حفظ استبعاد أصل مباشرة وتحتوى على الأخطاء وتظهر بصورة واضحة إذا قام المستخدم بعمل غير صحيح في شاشة استبعاد أصل ثابت.



ويمكنك أن تتعرف على كل مهام ورسائل معالج استبعاد الأصول الثابتة وأسباب ظهور تلك الرسائل الخطأ من خلال الجدول التالي:

المهمة (الاختبار)	الرسالة	السبب
البحث عن البيانات الأساسية	بعض البيانات الأساسية غير مكتملة	عدم إدراج أحد المكونات الضرورية
اختبار تاريخ قيد اليومية	التاريخ لا يقع في أى فترة محاسبية مفتوحة	تاريخ الاستبعاد ليس في الفترة المحاسبية التي يعمل عليها المستخدم
اختبار الرقم الدفترى	الرقم الدفترى قد سبق تسجيله من قبل	إدراج رقم دفترى سبق إدراجه من قبل في شاشة استبعاد أخرى

التقارير

التقارير أهم ما يتعامل معه المستخدم بعد عمل إضافة أصل واستبعاد أصل و حساب الإهلاك، فهي تتيح له التعرف على الأصول المضافة والأصول المستبعدة وإهلاك الأصول بجانب إمكانية الجرد للأصول الثابتة. وكل تقرير عبارة عن مجموعات من الأسطر: السطر الأول في كل مجموعة يحتوي على حساب الأصل الثابت أما الأسطر التالية في كل مجموعة فتختلف حسب التقرير وآخر سطر في كل مجموعة يحتوي على إجمالي قيم المجموعة ويحتوي السطر الأخير على إجمالي قيم التقرير.

في هذا الجزء

- الأصول المضافة خلال فترة
- بيان إهلاك الأصول الثابتة
- الأصول المستبعدة خلال فترة
- بيان جرد الأصول الثابتة

◀ تقرير الأصول المضافة خلال فترة

الهدف:

معرفة البيانات الأساسية الخاصة بالأصول المضافة.

مكونات الرأس:

حساب الأصل وتاريخ بداية البحث وتاريخ نهاية البحث.

مكونات التفاصيل قبل البدء:

مستكشف الحسابات.

مكونات التفاصيل بعد البدء:

تحتوي أسطر كل مجموعة على اسم الأصل ورقم القطعة والقيمة وتاريخ الاستخدام والعمر وتاريخ الشراء ويحتوي السطر الأخير على إجمالي قيم التقرير.

مثال:

وإليك مثالاً للتقرير وقد تم البحث على مجموعة الأصول الثابتة:

بيان الأصول المضافة خلال فترة

ملف بحث خيارات التقرير مساعدة

إبدأ

توقف

بحث جديد

حساب الأصل: الأصول الثابتة

تاريخ الشراء من: ٢٠٠١/٠١/٠١ إلى ٢٠٠١/١٢/٣١

معاينة طباعة الصفحة ترتيب تنقية الأعمدة حفظ التقرير الخط

الأصل	رقم القطعة	القيمة	تاريخ الاستخدام	العمر	تاريخ الشراء
الأصول/ الأصول الثابتة/ شاشات					
شاشة " 14 " Acer	Monitor 367367	600.	٢٠٠١/٠٢/٠١	4.00	٢٠٠١/٠١/١٠
شاشة " 17 " Acer	Monitor 635365	1,000.	٢٠٠١/٠٢/٠١	4.00	٢٠٠١/٠١/١٠
شاشة " 15 " Acer	Monitor 37355	750.	٢٠٠١/٠٢/٠١	4.00	٢٠٠١/٠١/١٠
شاشة " 14 " Dell	Monitor 367367	4,500.	٢٠٠١/٠١/٠١	8.00	٢٠٠١/٠١/٠١
الإجمالي الفرعي:		6,850.			
الإجمالي:		6,850.			

◀ تقرير الأصول المستبعدة خلال فترة

الهدف:

معرفة البيانات الأساسية للأصول المستبعدة وبخاصة قيمة الشراء بجانب معرفة قيمة الاستبعاد ومجمع الإهلاك وصافى الربح أو الخسارة.

مكونات الرأس:

حساب الأصل وتاريخ بداية البحث وتاريخ نهاية البحث.

مكونات التفاصيل قبل البدء:

مستكشف الحسابات.

مكونات التفاصيل بعد البدء:

تحتوى أسطر كل مجموعة على اسم الأصل ورقم القطعة والعمر وتاريخ الاستخدام وتاريخ الاستبعاد والرقم الدفترى للاستبعاد وقيمة الشراء وقيمة

الاستبعاد ومجمع الإهلاك وصافى الربح أو الخسارة ويحتوى السطر الأخير على إجمالى قيم التقرير.

مثال:

وإليك مثالاً للتقرير وقد تم البحث على مجموعة الأصول الثابتة:

بيان الأصول المستبعدة خلال فترة									
ملف بحث خيارات التقرير مضيعة									
حساب الأصل: الأصول الثابتة									
تاريخ الاستبعاد من: ٢٠٠١/١٢/٠١ إلى ٢٠٠١/١٢/٣١									
<div> <div>إبدأ</div> <div>توثق</div> <div>بحث جديد</div> </div>									
<div> <div>معاينة</div> <div>طباعة</div> <div>الصفحة</div> <div>ترتيب</div> <div>تنقية</div> <div>الأعبدة</div> <div>حفظ</div> <div>التقرير</div> <div>الخط</div> </div>									
حساب الأصل	رقم القطعة	العمر	تاريخ الاستخدام	تاريخ الاستبعاد	قيمة الشراء	قيمة الاستبعاد	مجمع الإهلاك	صافى الربح/الخسارة	بيان الأصل
الأصول/الأصول الثابتة/شاشات									
شاشة " Acer 14 "	Monitor 367367	4.	٢٠٠١/٠٢/٠١	٢٠٠١/١٢/٠١	600.	400.	124.521	-75.48	
شاشة " Acer 17 "	Monitor 635365	4.	٢٠٠١/٠٢/٠١	٢٠٠١/١٢/٠١	1,000.	700.	207.534	-92.466	
شاشة " Acer 15 "	Monitor 37365	4.	٢٠٠١/٠٢/٠١	٢٠٠١/١٢/٠١	750.	500.	155.651	-94.349	
شاشة " Dell 14 "	Monitor 367367	8.	٢٠٠١/٠١/٠١	٢٠٠١/١٢/٠١	4,500.	3,500.	514.726	-485.274	
الإجمالى الفرعى:					6,850.	5,100.	1,002.431	-747.569	
الإجمالى:					6,850.	5,100.	1,002.431	-747.569	

◀ تقرير بيان إهلاك الأصول الثابتة

الهدف:

معرفة البيانات الأساسية للأصول التى تم إهلاكها بجانب معرفة مجمع إهلاك الفترة السابقة ومجمع الإهلاك حتى تاريخ التقرير وإهلاك الفترة.

مكونات الرأس:

حساب الأصل والتاريخ.

مكونات التفاصيل قبل البدء:

مستكشف الحسابات.

مكونات التفاصيل بعد البدء:

تحتوى أسطر كل مجموعة على اسم الأصل ورقم القطعة وتاريخ الشراء والعمر والتاريخ وقيمة الشراء ومجمع إهلاك الفترة السابقة ومجمع

الإهلاك حتى تاريخه وإهلاك الفترة ويحتوى السطر الأخير على إجمالي قيم التقرير.

مثال:

وإليك مثالاً للتقرير وقد تم البحث على مجموعة الأصول الثابتة:

بيان إهلاك الأصول الثابتة							
ملف بحث خيارات التقرير مساعدة							
حساب الأصل الأصول الثابتة							
التاريخ ٢٠٠١/١٢/٣١							
<div> </div>							
حساب الأصل	رقم القطعة	تاريخ الشراء	العمر	تاريخ	قيمة الشراء	مجموع إهلاك الفترة السابقة	مجموع الإهلاك حتى تاريخه إهلاك الفترة
الأصول/الأصول الثابتة/شاشات							
شاشة " Acer 14 "	Monitor 367367	٢٠٠١/٠١/١٠	4	٢٠٠١/٠٢/٠١	600	124.521	124.521
شاشة " Acer 17 "	Monitor 635365	٢٠٠١/٠١/١٠	4	٢٠٠١/٠٢/٠١	1,000	207.534	207.534
شاشة " Acer 15 "	Monitor 37365	٢٠٠١/٠١/١٠	4	٢٠٠١/٠٢/٠١	750	155.651	155.651
الإجمالي الفرعي:					2,350	487.705	487.705
الإجمالي:					2,350	487.705	487.705

◀ تقرير بيان جرد الأصول الثابتة

الهدف:

معرفة البيانات الأساسية للأصول الثابتة بجانب معرفة مجمع الإهلاك وصافى الربح أو الخسارة.

مكونات الرأس:

حساب الأصل وتاريخ بداية البحث وتاريخ نهاية البحث.

مكونات التفاصيل قبل البدء:

مستكشف الحسابات.

مكونات التفاصيل بعد البدء:

تحتوى أسطر كل مجموعة على اسم الأصل ورقم القطعة والعمر وتاريخ الاستخدام وقيمة الشراء ومجمع الإهلاك وصافى الربح أو الخسارة ويحتوى السطر الأخير على إجمالي قيم التقرير.

مثال:

وإليك مثالاً للتقرير وقد تم البحث على مجموعة الأصول الثابتة:

بيان جرد الأصول الثابتة

ملف بحث خيارات التقرير مساعدة

إبدأ

تولّد

بحث جديد

حساب الأصل

الأصول الثابتة

٢٠٠١/٠٢/٢٨

إلى

٢٠٠١/٠١/٠١

تاريخ الإستخدام من

معاينة

طباعة

الصفحة

ترتيب

تنقيح

الأعداد

حفظ

التقرير

الخط

حساب الأصل	رقم القطعة	العمر	تاريخ الإستخدام	قيمة الشراء	مجموع الإهلاك	صافي الربح/الخسارة
الاصول/الاصول الثابتة/شاشات						
شاشة " Acer 14 "	Monitor 367367	4.	٢٠٠١/٠٢/٠١	600.	124.521	475.48
شاشة " Acer 17 "	Monitor 635365	4.	٢٠٠١/٠٢/٠١	1,000.	207.534	792.466
شاشة " Acer 15 "	Monitor 37355	4.	٢٠٠١/٠٢/٠١	750.	155.651	594.349
الإجمالي الفرعي:				2,350.	487.705	1,862.295
الإجمالي:				2,350.	487.705	1,862.295

5

النقاط الأساسية

- تتميز حسابات الأصول الثابتة بشاشة إضافية في معالج الحسابات وبإمكانية معرفة البيانات الخاصة بها عن طريق مستكشف الحسابات.
- يمكنك تسجيل إضافة الأصول الثابتة وتحديد البيانات الخاصة بها وعمل الإهلاكات لها وتسجيل استبعاد الأصول الثابتة من خلال حركات البرنامج.
- تتيح التقارير في البرنامج التعرف على الأصول المضافة والأصول المستبعدة وإهلاكات الأصول بجانب إمكانية الجرد للأصول الثابتة.